

# วิกฤตโควิด-19 และเศรษฐกิจนอกระบบ : แรงงานนอกระบบในกรุงเทพมหานคร ประเทศไทย



นายปรีชา ไทยสงเคราะห์ ผู้ค้าแผงลอยขายอาหาร ย่านบางขุนเทียน ซอย 69 ขานเมืองกรุงเทพมหานคร เขาถูกย้ายออกจากพื้นที่ขายเดิมเมื่อปี 2559 ซึ่งเป็นส่วนหนึ่งของมาตรการ “คืนทางเท้าให้ประชาชน” ของกรุงเทพมหานคร เนื่องจากหาบเร่แผงลอยเป็นกลุ่มอาชีพที่จำเป็นของสังคม เขาจึงได้รับอนุญาตให้ทำการค้าได้ในช่วงที่เข้มงวดต่อการระบาดของโควิด-19 แต่ยอดขายของเขาลดลงจากเดิมถึงร้อยละ 50 ซึ่งถือเป็นรายได้ส่วนน้อยมากที่ได้รับเมื่อเปรียบเทียบกับยอดขายก่อนถูกย้ายออกจากพื้นที่เดิม ภาพถ่ายโดย: ภัทรพล วิรัตน์

## ข้อค้นพบสำคัญ

- 1 ในช่วงเดือนเมษายน 2563 ที่มีการระบาดอย่างหนักของโควิด 19 ในประเทศไทยพบว่า เกือบครึ่งหนึ่งของแรงงานนอกระบบที่ให้ข้อมูลไม่สามารถทำงานได้แม้แต่วันเดียว โดยหมอนวดเป็นกลุ่มที่ไม่ได้ทำงานเลยร้อยละ 100 ผู้ทำการผลิตที่บ้าน ทำงานไม่ได้ร้อยละ 73 และผู้ค้าหาบเร่แผงลอยร้อยละ 55
- 2 การฟื้นตัวทางเศรษฐกิจของแรงงานนอกระบบหลังโควิด 19 เกิดขึ้นเพียงเล็กน้อย โดยในเดือนมิถุนายนและกรกฎาคม 2563 แรงงานมีรายได้เพียงบางส่วนจากรายได้ในเดือนธันวาคม 2562 ก่อนเกิดสถานการณ์การแพร่ระบาดของโควิด19 โดยผู้ทำการผลิตที่บ้านมีรายได้เพียงร้อยละ 46 หมอนวดร้อยละ 49 คนเก็บของเก่าร้อยละ 57 ผู้ขับซั้จักรยานยนต์รับจ้างร้อยละ 58 และผู้ค้าหาบเร่ แผงลอยร้อยละ 64 เมื่อเทียบกับรายได้ในเดือนธันวาคม 2562
- 3 ร้อยละ 25 ของผู้ทำการผลิตที่บ้าน ร้อยละ 19 ของหมอนวด ร้อยละ 18 ของผู้ขับซั้จักรยานยนต์รับจ้าง และร้อยละ 14 ของคนเก็บของเก่าตอบว่าเกิดภาวะความหิวโหยของผู้ใหญ่ในครอบครัว
- 4 ร้อยละ 82 ของผู้ตอบ ตอบว่า ในครัวเรือนมีรายได้ลดลงเมื่อเปรียบเทียบกับเดือนธันวาคม พ.ศ. 2562 และร้อยละ 35 ตอบว่า ความรับผิดชอบในครัวเรือนเพิ่มขึ้น อาทิ การทำอาหาร การทำความสะอาด หรือการดูแล
- 5 ผู้ตอบส่วนใหญ่ได้รับเงินช่วยเหลือจากรัฐบาล ซึ่งส่วนหนึ่งต้องขอความช่วยเหลือในการลงทะเบียนจากเครือข่ายของสมาพันธ์แรงงานนอกระบบ ประเทศไทย มีเพียง ร้อยละ 22 ที่ไม่ได้รับความช่วยเหลือนี้ เนื่องจากมีปัญหาเกี่ยวกับทะเบียนบ้าน ความยากในการใช้งานแอปพลิเคชัน หรือไม่มีสิทธิเพราะเป็นแรงงานข้ามชาติ
- 6 ในการแก้ไขปัญหาของแรงงานนอกระบบในภาวะวิกฤต พบว่า ร้อยละ 83 ของแรงงานต้องกู้ยืมเงินมาใช้จ่าย ใช้ เงินเก็บออม ขอความช่วยเหลือทางการเงินจากเพื่อนหรือครอบครัว ขายหรือจำหน่ายทรัพย์สิน หรือต้องให้สมาชิก ครอบครัวย่ำยถิ่น ร้อยละ 19 ของแรงงานต้องเริ่มทำงานประเภทใหม่ แต่มีหลายคนที่เปลี่ยนจากการทำงานนอกระบบที่ประจำบาง ประเภทหนึ่งไปอีกประเภทหนึ่ง

7 เนื่องจากธรรมชาติของการทำงาน ทำให้แรงงานกังวลต่อความเสี่ยงในการติดเชื้อโควิด-19 อย่างต่อเนื่อง ซึ่งเป็นความกลัวที่รุนแรง โดยเฉพาะสำหรับหมอนวด ผู้ขับที่จักรยานยนต์รับจ้าง และคนเก็บของเก่า

สมาพันธ์แรงงานนอกระบบ ประเทศไทย กำลังเรียกร้องให้รัฐบาลไทยสนับสนุน 4 แนวทางหลักในการฟื้นฟูแรงงานนอกระบบ ดังนี้

- ฟื้นฟูค่านางานและการจ้างงาน ผ่านการให้เงินให้เปล่าและเงินกู้ปลอดดอกเบี้ย สิทธิในการทำงานบนพื้นที่สาธารณะ การประกันการทำงาน 10 วันต่อเดือน การจ่ายเงินเพื่อรักษาการจ้างงานแก่แรงงานในระบบ การจัดสรรโควตาจัดซื้อจัดจ้างสินค้าและบริการภาครัฐแก่แรงงานนอกระบบ และสนับสนุนการจัดทำแพลตฟอร์มธุรกิจสำหรับแรงงานนอกระบบ
- ฝึกอบรมและให้การรับรอง แก่แรงงานนอกระบบ ที่ทำงานด้านการให้การดูแลงานเทคโนโลยีและงานการตลาด
- ความเท่าเทียมของผู้ประกันตน ตามมาตรา 33 39 และ 40 โดยให้มีการประกันกรณีว่างงานสำหรับทุกคน และการมีส่วนร่วมของแรงงานนอกระบบในการกำกับและติดตามการทำงานสำนักงานประกันสังคม รวมทั้งการให้สำนักงานประกันสังคมเป็นองค์กรอิสระ
- การมีส่วนร่วมของแรงงานนอกระบบ ในการดำเนินการและติดตามนโยบายการฟื้นฟูเศรษฐกิจของรัฐบาล

## ความเป็นมา

วิกฤตโควิด-19 และเศรษฐกิจนอกระบบ เป็นการศึกษาระยะยาวใน 12 เมืองทั่วโลก รวมทั้งกรุงเทพมหานคร นำโดย WIEGO เพื่อประเมินผลกระทบของวิกฤตโควิด-19 ต่อแรงงานนอกระบบและครัวเรือนในกลุ่มต่าง โดยการใช้นโยบายสอบถามและการสัมภาษณ์เชิงลึก โดยในรอบที่ 1 เป็นการประเมินผลกระทบของวิกฤตในเดือนเมษายน พ.ศ. 2563 (ช่วงที่เมืองส่วนใหญ่มีมาตรการควบคุมสูงสุด) และในเดือนมิถุนายน-กรกฎาคม พ.ศ. 2563 (ช่วงที่เมืองส่วนใหญ่มีการผ่อนปรนมาตรการต่าง ๆ) เปรียบเทียบกับเดือนธันวาคม พ.ศ. 2563 (ก่อนโควิด-19) และในรอบที่ 2 จะประเมินผลกระทบต่อเนื่องและสัญญาณการฟื้นตัวในครึ่งปีแรกของปี พ.ศ. 2564 เปรียบเทียบกับช่วงก่อนโควิด-19 และรอบที่ 1 รายงานฉบับนี้นำเสนอสรุปข้อค้นพบของการศึกษาในกรุงเทพมหานคร ประเทศไทย ในรอบที่ 1 นักวิจัยในกรุงเทพมหานครทำการสำรวจและสัมภาษณ์ผู้ทำการผลิตที่บ้าน ลูกจ้างทำงานบ้าน ผู้ค้าหาบเร่แผงลอย และผู้ขับที่จักรยานยนต์รับจ้างที่อยู่ในองค์กรเครือข่ายของสมาพันธ์แรงงานนอกระบบประเทศไทย หมอนวดจากสมาคมจาร์วีเพื่ออนุรักษ์ขนวดแผนไทย และคนเก็บของเก่าจากชุมชนพูนทรัพย์ เขตสายไหม และซอยเสือใหญ่อุทิศ เขตจตุจักร



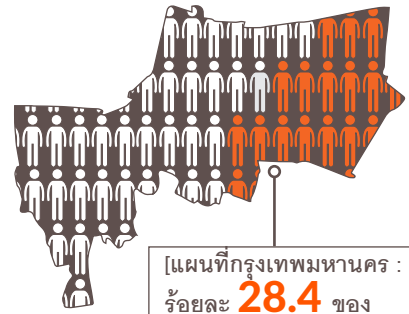
นางอรพิน ศักดิ์วิจิตร ผู้ทำการผลิตที่บ้าน กรุงเทพฯ

ภาพถ่ายโดย: ภัทรพล วิรัตน์

1 สมาพันธ์แรงงานนอกระบบ ประเทศไทยประกอบด้วย สมาคมเครือข่ายแรงงานนอกระบบ ประเทศไทย สมาคมผู้ขับที่จักรยานยนต์รับจ้างแห่งประเทศไทย เครือข่ายลูกจ้างทำงานบ้านในประเทศไทย สหกรณ์บริการชุมชนหมู่บ้านนักกีฬา เครือข่ายแผงลอยไทยเพื่อการพัฒนาที่ยั่งยืน และสหพันธ์ผู้ค้าหาบเร่แผงลอยกรุงเทพมหานคร

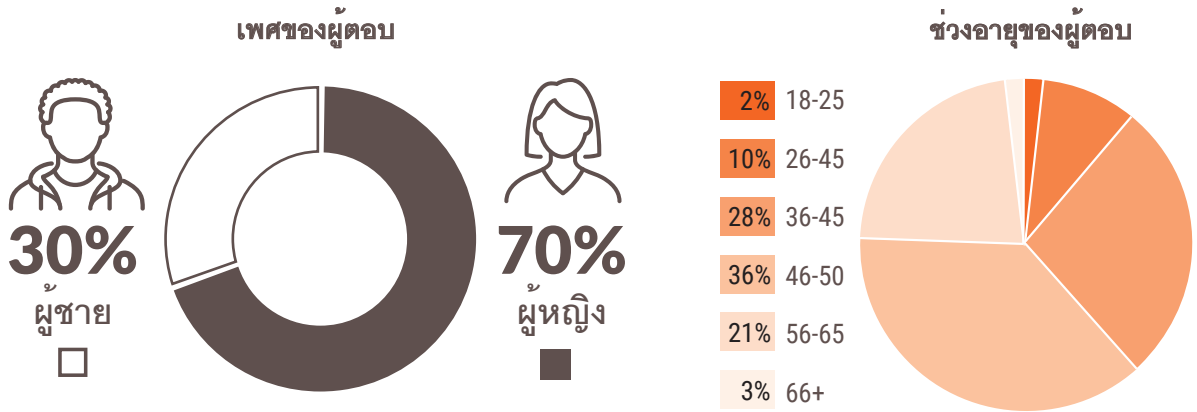
## เศรษฐกิจนอกระบบในกรุงเทพมหานคร

กว่าครึ่ง (ร้อยละ 55.8) ของกำลังแรงงานในประเทศไทย อยู่ในการจ้างงานแบบนอกระบบ (Poonsab et al, 2562) ในกรุงเทพมหานคร การจ้างงานนอกระบบคิดเป็นร้อยละ 28.4 ของการจ้างงานทั้งหมด ผู้ทำการผลิตที่บ้านคิดเป็นร้อยละ 10.7 ในขณะที่ผู้ค้าหาบเร่แผงลอยคิดเป็นร้อยละ 5.9 ผู้ขับขี่จักรยานยนต์รับจ้างคิดเป็นร้อยละ 3 และลูกจ้างทำงานบ้านคิดเป็นร้อยละ 1.9 ของการจ้างงานทั้งหมด



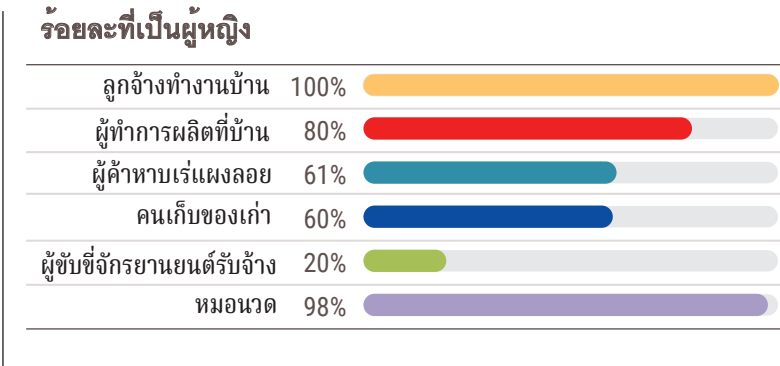
[แผนที่กรุงเทพมหานคร :  
ร้อยละ **28.4** ของ  
การจ้างงานเป็นการจ้าง  
งานนอกระบบ]

หมอนวดก็เป็นแรงงานนอกระบบเช่นกัน หมอนวดหลายคนทำงานให้กับธุรกิจนอกระบบ โดยได้รับเงินค่าจ้างจากส่วนแบ่งหรือเงินเพิ่มตามที่ตกลงกัน แม้แต่ร้านสปาขนาดใหญ่ในระบบก็ไม่ขึ้นทะเบียนพนักงานกับระบบประกันสังคมของประเทศไทย พนักงานจึงไม่ได้รับการคุ้มครองทางสังคม



ผู้ให้ข้อมูลตามกลุ่มอาชีพ

ลูกจ้างทำงานบ้าน	51
ผู้ทำการผลิตที่บ้าน	49
ผู้ค้าหาบเร่แผงลอย	51
คนเก็บของเก่า	50
ผู้ขับขี่จักรยานยนต์รับจ้าง	49
หมอนวด	52
<b>รวมทั้งหมด</b>	<b>302</b>



### รายได้รายวันเฉลี่ยของผู้ตอบในเดือนธันวาคม พ.ศ. 2562 (ก่อนโควิด-19)

ลูกจ้างทำงานบ้าน	851 บาท
ผู้ทำการผลิตที่บ้าน	425 บาท (รายได้รวม) <sup>24</sup>
ผู้ค้าหาบเร่แผงลอย	1462 บาท (รายได้รวม)*
คนเก็บของเก่า	434 บาท
ผู้ขับขี่จักรยานยนต์รับจ้าง	720 บาท
หมอนวด	554 บาท

กลุ่มตัวอย่างในการสำรวจเน้นไปที่สมาชิกขององค์กรเครือข่าย ภายใต้สัมพันธภาพแรงงานนอกระบบ ประเทศไทย ไม่ได้เป็นตัวแทนของกลุ่มแรงงานนอกระบบในกรุงเทพมหานครทั่วไป

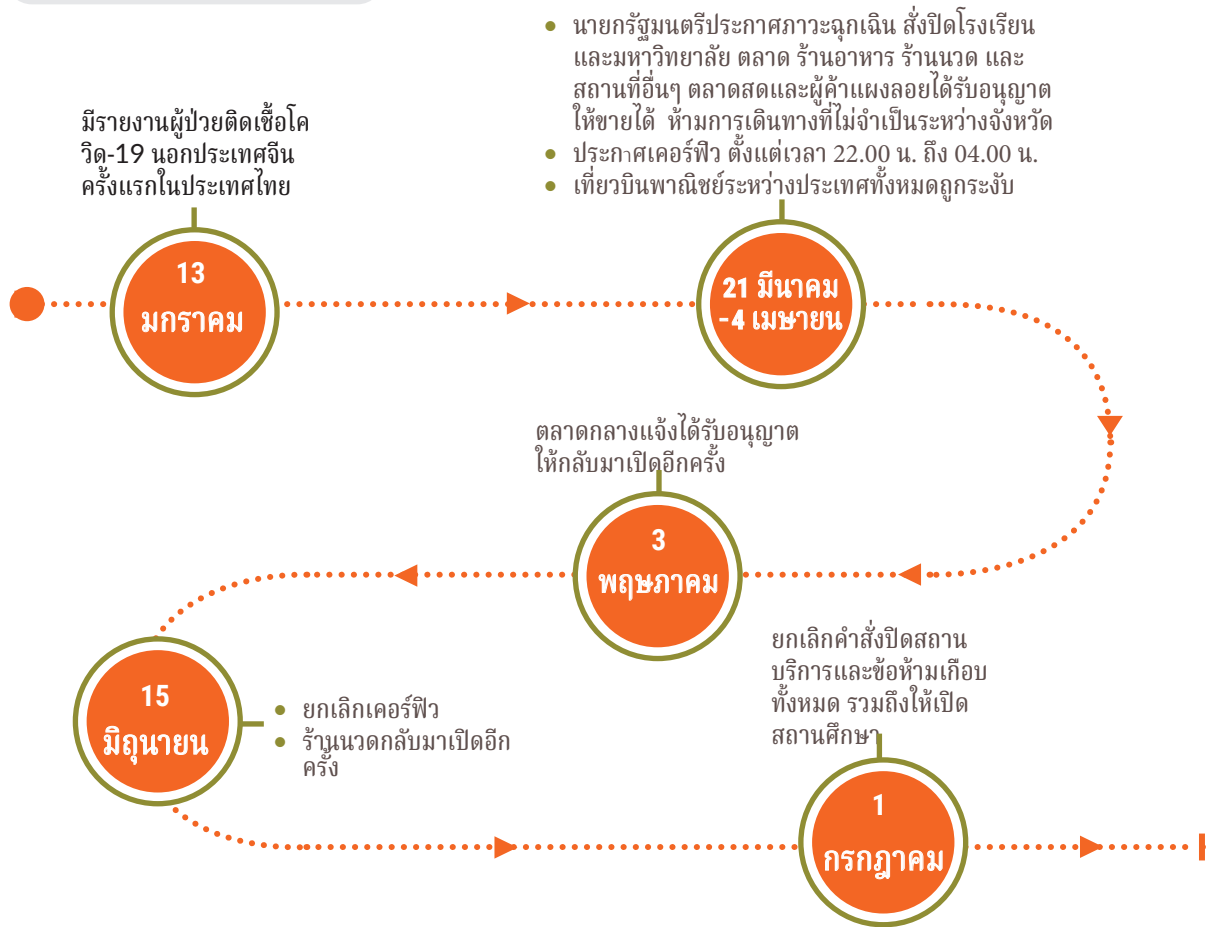
\*รายได้รายวันเฉลี่ยของผู้ค้าหาบเร่แผงลอยผู้หญิงในเดือนธันวาคม พ.ศ. 2562 คิดเป็นร้อยละ 36 ของรายได้รายวันเฉลี่ยของผู้ชาย (882 บาท เมื่อเปรียบเทียบกับ 2,489 บาท)

<sup>2</sup> พูลทรัพย์, วิสณี, Joann Vanek และ Françoise Carré. 2019. แรงงานนอกระบบในเขตเมือง ประเทศไทย : ข้อสรุปทางสถิติ, รายงานสรุปเชิงสถิติของ WIEGO ฉบับที่ 20 [https://www.wiego.org/sites/default/files/publications/file/Informal%20Workers%20in%20Urban%20Thailand%20WIEGO%20SB%2020\\_1.pdf](https://www.wiego.org/sites/default/files/publications/file/Informal%20Workers%20in%20Urban%20Thailand%20WIEGO%20SB%2020_1.pdf)

<sup>3</sup> ในเดือนธันวาคม พ.ศ. 2562 1 บาท เท่ากับ 0.03 ดอลลาร์สหรัฐ

<sup>4</sup> ส่วนน้อย (ร้อยละ 29) ของผู้ตอบที่เป็นผู้ทำการผลิตที่บ้านรายงานรายได้สุทธิแทนรายได้รวม ตัวเลขในรายงานนี้รวมการรายงานทั้งรายได้สุทธิและรายได้รวมสำหรับผู้ทำการผลิตที่บ้าน

## กรอบเวลา



มาตรการเยียวยาของรัฐบาลไทยประกอบด้วย การโอนเงิน 5,000 บาทต่อเดือนให้แรงงานที่ไม่ได้รับการคุ้มครองจากประกันสังคม เป็นเวลา 3 เดือน เริ่มตั้งแต่เดือนเมษายน ธนาคารในประเทศไทยประกาศว่า บุคคลธรรมดาที่มีสิทธิพักชำระหนี้ 1 ปี รวมถึงหนี้บ้านและหนี้บัตรเครดิต



*“ฉันคิดว่าการติดเชื้อโควิดไม่ร้ายแรงเท่ากับการอดตาย ถ้าคนติดเชื้อก็ให้ติดเชื้อ การอดตายน่ากลัวกว่าเป็นโควิด”*

– ลูกจ้างทำงานบ้านหญิง



นายสุนทร และนางดวงเดือน เมืองเงิน คนเก็บของเก่า จากชุมชนซอยเสือใหญ่อุทิศ เขตจตุจักร กรุงเทพฯ กำลังแยกทองแดงจากของเก่าที่รวบรวมมา ถ่ายภาพโดย : บวร ทรัพย์สิงห์



นางปานิสรา อติเรกลาภนุกูล หมอหนองแผนไทย ไม่สามารถจะทำงานได้ในช่วงที่เข้มงวดต่อการระบาดของโควิด 19 และหลังจากที่ได้รับอนุญาตให้ทำงานได้ ปานิสรา ก็เหมือนกับเพื่อนร่วมอาชีพคนอื่นๆ ที่ต้องเผชิญกับปัญหาการประกอบอาชีพ เนื่องจากลูกค้าลดลงและการไม่มีการท่องเที่ยวในประเทศไทย ถ่ายภาพโดย: ภัทรพล วิรัตน์

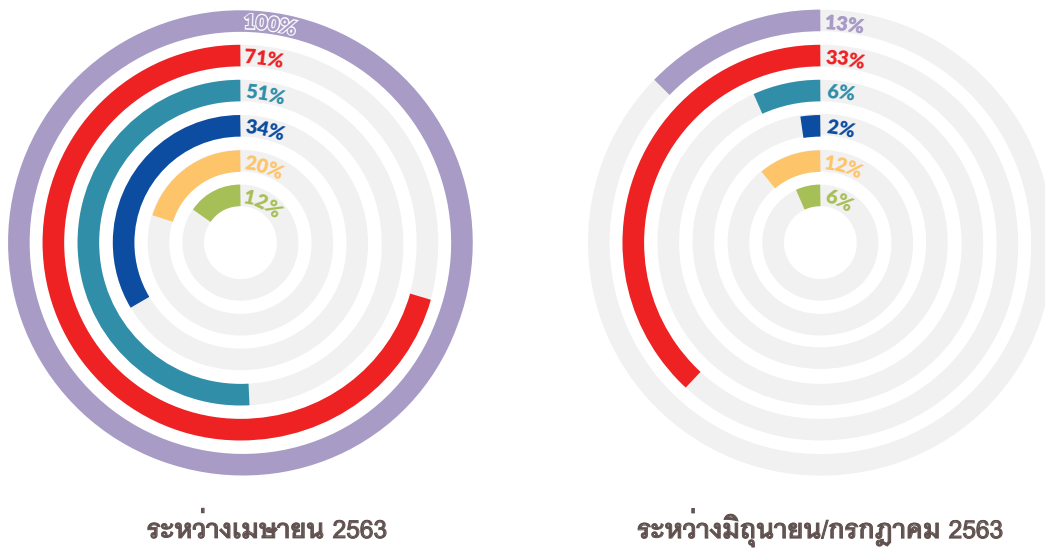
## ผลกระทบและการตอบรับกับวิกฤต

### งาน รายได้ และอาหาร

#### ผลกระทบต่องาน

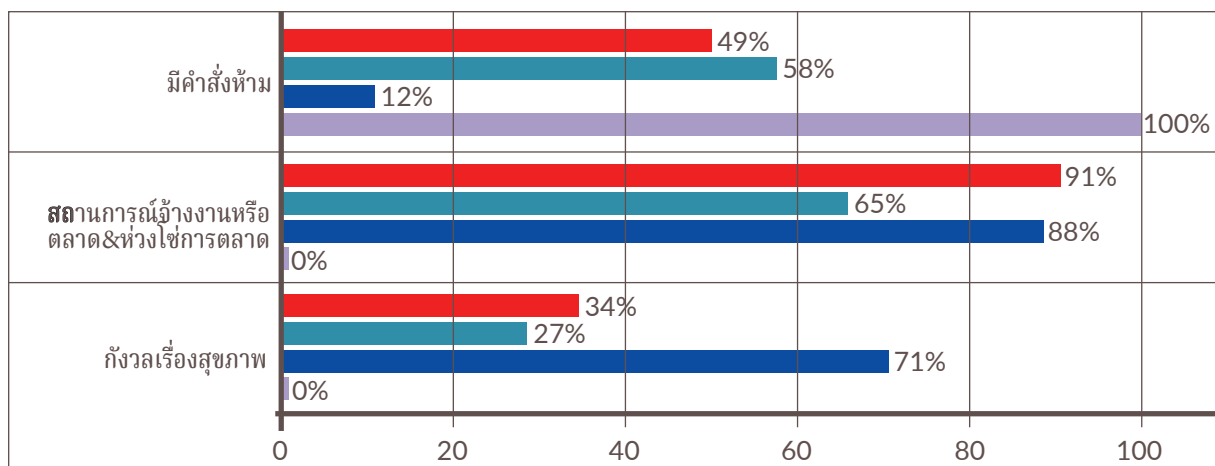
วิกฤตโควิด-19 ส่งผลกระทบต่อความสามารถในการทำงานและการหารายได้ของแรงงานนอกระบบอย่างมาก โดยตั้งแต่เดือนมีนาคมถึงเมษายน ในช่วงเวลาที่รัฐบาลไทยมีคำสั่งในการปิดสถานบริการและมีข้อห้ามต่างๆ เรื่องการทำงาน การเคลื่อนที่ และการศึกษา ผู้ให้ข้อมูลเกือบครึ่ง (ร้อยละ 48) ระบุว่าในเดือนเมษายนพวกเขาไม่สามารถทำงานได้แม้แต่วันเดียว สำหรับบางอาชีพ ผลกระทบนั้นรุนแรงอย่างยิ่ง ร้อยละ 100 ของหมอนวด ร้อยละ 71 ของผู้ทำการผลิตที่บ้าน และร้อยละ 51 ของผู้ค้าหาบเร่แผงลอย ไม่สามารถทำงานได้ในช่วงเดือนเมษายน

#### ร้อยละของผู้ตอบที่ไม่สามารถทำงานได้



■ หมอนวด ■ ผู้ทำการผลิตที่บ้าน ■ ผู้ค้าหาบเร่แผงลอย ■ คนเก็บของเก่า ■ ลูกจ้างทำงานบ้าน ■ ผู้ขับขี่จักรยานยนต์รับจ้าง

#### เหตุผลที่ไม่สามารถทำงานได้ในช่วงเมษายน 2563\*



หมายเหตุ : ผู้ตอบสามารถเลือกเหตุผลการไม่ทำงานได้มากกว่า 1 ข้อ

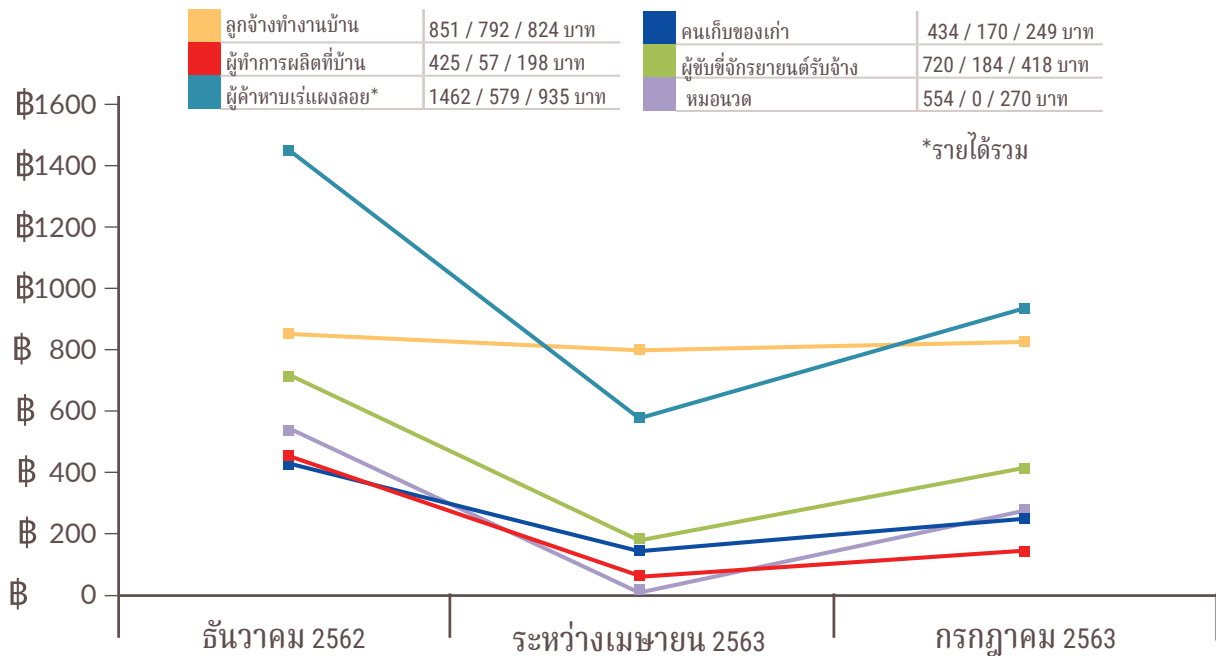
\*\*มีเพียง หมอนวด ผู้ทำการผลิตที่บ้าน หาบเร่แผงลอย และ คนเก็บของเก่า เท่านั้น

ในช่วงเดือนมิถุนายน/กรกฎาคม ผู้ตอบส่วนใหญ่ได้กลับไปทำงานแล้ว อย่างน้อยบางส่วนช่วงเวลา อย่างไรก็ตาม ร้อยละ 31 ของผู้ทำการผลิตที่บ้าน ร้อยละ 13 ของหมอนวด และร้อยละ 12 ของลูกจ้างทำงานบ้าน ยังไม่ได้กลับไปทำงาน

## ผลกระทบต่อรายได้

รายได้รายวันเฉลี่ยตกลงอย่างมาก ช่วงเดือนเมษายน พ.ศ. 2563 เมื่อเปรียบเทียบกับเดือนธันวาคม พ.ศ. 2562 และยังไม่ฟื้นตัวในช่วงเดือนมิถุนายน/กรกฎาคม พ.ศ. 2563

### รายได้รายวันเฉลี่ยของแต่ละอาชีพ



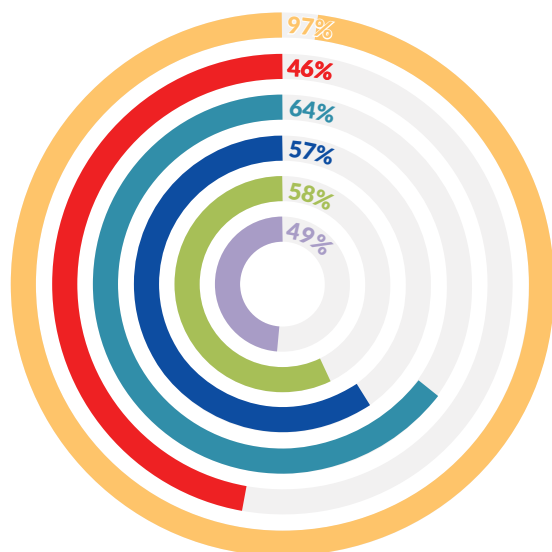
ในเดือนเมษายน พ.ศ. 2563 เกือบครึ่ง (ร้อยละ 47) ของผู้ตอบมีรายได้รายวันเฉลี่ยเป็นศูนย์บาท รวมถึง ร้อยละ 100 ของหมอนวด ร้อยละ 73 ของผู้ทำการผลิตที่บ้าน ร้อยละ 55 ของผู้ค้าหาบเร่แผงลอย ร้อยละ 34 ของคนเก็บของเก่า และร้อยละ 5 ของลูกจ้างทำงานบ้าน

ผู้ทำการผลิตที่บ้านประสบปัญหาหนักกว่ากลุ่มอื่นในการฟื้นตัวด้านรายได้ เพราะความต้องการการผลิตแบบรับเหมาช่วงและสินค้าของผู้ทำการผลิตที่บ้านลดลงอย่างมาก

ในกลุ่มผู้ค้าหาบเร่แผงลอย ผู้ที่ขายสินค้าทั่วไปประสบปัญหาหนักกว่าผู้ขายอาหาร โดยในเดือนมิถุนายน/กรกฎาคม รายได้เฉลี่ยของคนขายอาหารกลับไปร้อยละ 81 ของรายได้เฉลี่ยในเดือนธันวาคม ส่วนรายได้ของผู้ที่ไม่ได้ขายอาหารมีรายได้เพียงร้อยละ 39 ของรายได้เฉลี่ยเมื่อเดือนธันวาคมเท่านั้น

คนเก็บของเก่าและผู้ค้าหาบเร่แผงลอยหญิงซึ่งมีรายได้เฉลี่ยต่ำกว่าผู้ชาย แม้ในช่วงก่อนวิกฤตทำงานได้น้อยกว่าแรงงานชายในเดือนเมษายน ฉะนั้นจึงประสบปัญหารายได้ตกต่ำมากขึ้นในช่วงเวลานั้นเมื่อเปรียบเทียบกับผู้ชาย และพวกเขาก็ยังคงได้รายได้น้อยกว่าผู้ชายในเดือนมิถุนายน/กรกฎาคม

### รายได้รายวันเฉลี่ยในเดือนมิถุนายน/กรกฎาคม คิดเป็นร้อยละของรายได้ในเดือนธันวาคม พ.ศ. 2562



ลูกจ้างทำงานบ้าน ผู้ทำการผลิตที่บ้าน ผู้ค้าหาบเร่แผงลอย  
คนเก็บของเก่า ผู้ขับซักรยานยนต์รับจ้าง หมอนวด

## อุปสรรคต่องานและรายได้

### ลูกจ้างทำงานบ้าน



- การสูญเสียลูกค้า
- ชั่วโมงการทำงานที่ลดลง
- การแข่งขันเพื่อได้งานมากขึ้น

“นายจ้างต้องการลดค่าใช้จ่าย เมื่อก่อนเขาอาจมีคนงาน 2 คน แต่ช่วงโควิด-19 เขาไม่อยากจ้างเยอะเลยลดการจ้างเหลือเพียง 1 คน พวกที่มีคนทำงาน 1 คนอยู่แล้วก็ลดเวลาทำงานของลูกจ้างลง ตอนนี้หางานยากมากจริงๆ”

– ลูกจ้างทำงานบ้านหญิง

### ผู้ทำการผลิตที่บ้าน



- คำสั่งปิดตลาดค้าส่ง (เช่น ตลาดเสื้อผ้า)
- ปริมาณการสั่งซื้อสินค้าและความต้องการสินค้าจากผู้ซื้อทั้งในและต่างประเทศลดลง
- การตัดราคาโดยผู้ซื้อ

“ปริมาณการขายสินค้าลดลงกว่าปกติ เพราะคนไม่มีเงินใช้จ่าย สามีฉันก็มีงานน้อยลง”

– ผู้ทำการผลิตที่บ้านหญิง

### ผู้ค้าหาบเร่แผงลอย



- ข้อจำกัดที่ห้ามไม่ให้ผู้ค้าบางรายขายของในเดือนเมษายนและพฤษภาคม
- ความต้องการสินค้าลดลงในกลุ่มที่ยังคงขายของอยู่
- การแพร่ระบาดของโควิด-19 และเศรษฐกิจที่ตกต่ำ ช้ำเติมผู้ค้าที่ถูกไล่ที่เมื่อ 5 ปี ก่อนให้สูญเสียรายได้เพิ่มขึ้น

“ปกติแล้วผมจะขายได้ประมาณ 50 ขา ตอนที่ขายอยู่ที่เดิมขายได้ประมาณ 100 ขา ต่อวัน แต่เดี๋ยวนี้ 25 ขาก็ยังแทบจะขายไม่หมดเลย”

– ผู้ค้าหาบเร่แผงลอยชาย

### คนเก็บของเก่า



- ของเก่ามีจำนวนลดลงเลยต้องซื้อในราคาที่สูงขึ้น
- ราคาขายถูกลง และร้านรับซื้อของเก่าปิด ไม่สามารถเก็บของเก่าไว้เพื่อรอราคาให้สูงขึ้นได้
- เคอร์ฟิวเป็นอุปสรรคต่อชั่วโมงการทำงาน
- การห้ามเข้าชุมชนที่ปกติเคยไปเก็บของเก่าได้

“ปัญหาหนึ่งของผู้ประกอบการอาชีพเก็บของเก่าคือ ความไม่แน่นอนในราคาของเก่า ราคาไม่ได้สูงเหมือนเมื่อก่อน ความเปลี่ยนแปลงและความไม่แน่นอนในราคาทำให้คนเก็บของเก่าประเมินรายได้รายวันของตนเองได้ยาก ถ้าต้องนำไปขายทุกวัน ของเก่าบางอย่างแทบจะไม่มีราคาเลย แต่ถ้าจะรวบรวมไปขายทีละเยอะๆก็ลำบาก เพราะที่พักไม่อำนวยให้เก็บของเก่าได้ครวระมาก ๆ”

– คนเก็บของเก่าหญิง



ผู้ขับขี่จักรยานยนต์



- ความกลัวติดเชื่อทำให้ไม่อยากใช้บริการ
- ความจำเป็นในการเดินทางลดลง เพราะที่ทำงานและโรงเรียนปิด
- การแข่งขันจากแพลตฟอร์มการบริการส่งของ (เช่น แกร็บไบค์)

“คนที่กังวลเรื่องโควิดหยุดใช้บริการจักรยานยนต์รับจ้าง เปลี่ยนไปใช้รถยนต์ส่วนตัวและการเดินแทนทำให้รายได้ของเราลดลงจำนวนมากช่วงโควิด”

– ผู้ขับขี่รถจักรยานยนต์รับจ้างชาย

หมอนวด



- คำสั่งปิดบริการ : สถานที่ทำงานปิดเดือนเมษายนถึง 15 มิถุนายน
- กังวลเรื่องการติดเชื่อและรายได้ลดลงทำให้ความต้องการใช้บริการนวดลดลง
- ไม่มีนักท่องเที่ยว

“เมื่อนักท่องเที่ยวเข้ามาไม่ได้ หมอนวดหลายคนก็ต้องตกงาน คนที่นวดให้ลูกค้าคนไทยมีรายได้เล็กน้อยเพราะทุกคนกังวลเรื่องเศรษฐกิจ ลูกค้าก็กังวลเรื่องรายได้ของตัวเอง เลยใช้จ่ายอย่างระมัดระวัง พวกเขาจึงใช้บริการนวดน้อยลง”

– หมอนวดหญิง



นายวิจิต ใจมพลัง ผู้ค้าหาบเร่แผงลอย ภาพถ่ายโดย: ภัทรพล วิรัตน์

ผลกระทบด้านอาหาร



ร้อยละ **13** ตอบว่ามีภาวะความหิวโหยในผู้ใหญ่

ร้อยละ 25 ของผู้ทำการผลิตที่บ้าน ร้อยละ 19 ของหมอนวด ร้อยละ 18 ของผู้ขับขี่จักรยานยนต์รับจ้าง และร้อยละ 14 ของคนเก็บของเก่า  
ตอบว่า ในครัวเรือนมีภาวะความหิวโหยในผู้ใหญ่

## ความกังวลด้านสุขภาพและความปลอดภัยที่เพิ่มขึ้น



ร้อยละ **99** ของผู้ตอบใช้อุปกรณ์ป้องกันส่วนบุคคล  
ขณะทำงานในเดือนมิถุนายน/กรกฎาคม



ร้อยละ **87** ของผู้ตอบซื้ออุปกรณ์ป้องกันส่วนบุคคลเอง

ผู้ให้ข้อมูลไม่มีใครเจ็บป่วยจากโควิด-19 เนื่องจากอัตราการติดเชื้อในประเทศไทยต่ำ อย่างไรก็ตามหลายคนมีความกังวลเรื่องความเสี่ยงด้านสุขภาพจากโควิด-19

ร้อยละ 98 ของหมอนวดที่กลับไปทำงานเดือนมิถุนายน/ กรกฎาคมรู้สึกว่า ตนเองมีความเสี่ยงติดเชื้อโควิด-19 เพราะต้องสัมผัสลูกค้า ร้อยละ 71 ของคนเก็บของเก่าตอบว่า พวกเขาเผชิญกับความเครียดด้านอาชีพมากขึ้นเมื่อเปรียบเทียบกับช่วงเวลาก่อนโควิด-19 รวมถึงการสัมผัสกับขยะทางการแพทย์ (ร้อยละ 49) วัสดุอันตราย (ร้อยละ 69) และโควิดในสถานที่ทำงาน (ร้อยละ 37) และพวกเขาต้องเผชิญกับการเลือกปฏิบัติจากงานที่ถูกตีตราแต่เดิมอยู่แล้วเพิ่มมากขึ้น



*“คนในชุมชนคิดว่าผมมีเชื้อโรค เพราะงานผมต้องสัมผัสกับเชื้อโรค พวกเขาไม่ยอมให้ผมอาศัยอยู่ในชุมชน”*  
- คนเก็บของเก่าชาย

ลูกจ้างทำงานบ้านกลัวการติดเชื้อโควิด-19 จากนายจ้าง ในขณะที่นายจ้างเองก็กังวล จึงต้องการให้พวกเขาอยู่ในที่ทำงานมากกว่า นายจ้างหลายคนกำหนดข้อจำกัดเข้มงวดเรื่องการเคลื่อนที่ของลูกจ้างทำงานบ้าน ไม่ให้พวกเขาไปเยี่ยมครอบครัว หรือกำหนดให้คนงานที่ “อาศัยอยู่ข้างนอก” มา “อาศัยอยู่ในบ้าน” นายจ้างเรียกร้องให้ทำความสะอาดเพิ่มขึ้นและขอให้มีการป้องกันอื่นๆ ลูกจ้างทำงานบ้านคนหนึ่งอธิบายว่า นายจ้างของเธอขอให้เธออาบน้ำก่อนทุกครั้งที่เธอเข้าบ้าน แรงงานคนอื่นๆ ไม่ไปตามนัดของแพทย์เพราะกลัวว่านายจ้างจะไม่ให้มาทำงานหลังจากไปโรงพยาบาล

ผู้นำแรงงานเล่าถึงความเข้มงวดของการป้องกันโรคของแรงงานในแต่ละอาชีพเพื่อป้องกันตนเอง สาธารณชน หรือลูกค้า โดยพวกเขาเป็นผู้รับผิดชอบค่าใช้จ่ายเอง



*“เมื่อร้านขายของเก่าปิด เราก็ไม่สามารถขายของเก่าที่เก็บมาได้ ขณะเดียวกันเราก็ไม่สามารถเก็บของเก่าไว้ในชุมชนเพราะจะทำให้ชุมชนมีความเสี่ยงติดเชื้อ เพราะเราอาศัยอยู่ในชุมชน จึงอยากให้แน่ใจว่าชุมชนปลอดภัย”*

- คนเก็บของเก่าหญิง



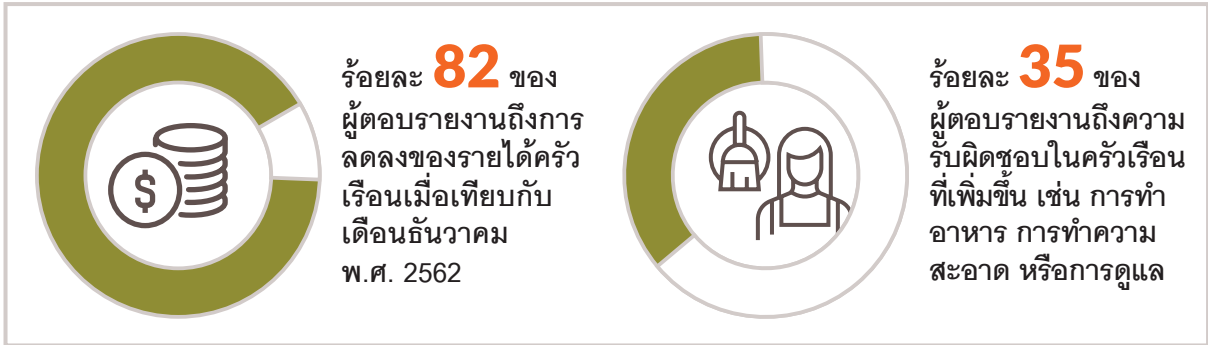
*“หน่วยงานรัฐบาลเช่น กระทรวงคมนาคม ไม่ได้ช่วยอะไรเลย พวกเราผู้ขับขี่จักรยานยนต์รับจ้างและผู้ขับขี่รถแท็กซี่ขึ้นทะเบียนในระบบที่พวกเขาควบคุมดูแล แต่เราไม่ได้รับการช่วยเหลือเลยแม้เพียงเล็กน้อย ไม่มีแม้แต่หน้ากากอนามัยสักชิ้น ไม่มีกระทั่งเจลแอลกอฮอล์สักหลอด*

- ผู้ขับขี่จักรยานยนต์รับจ้างหญิง



นางวรรณนท พิมาวัน ผู้ขับขี่รถจักรยานยนต์รับจ้าง ภาพถ่ายโดย: ภัทรพล วิรัตน์

## ความเครียดในครัวเรือน



ในขณะที่รายได้ครัวเรือนลดลง ผู้ให้ข้อมูลกล่าวว่า การที่สมาชิกครอบครัวอยู่บ้านทำให้ค่าใช้จ่ายต่าง ๆ เช่น ค่าน้ำ ค่าไฟเพิ่มขึ้น แรงงานพบว่าการทำงานในครัวเรือนที่ไม่ได้รับค่าจ้าง เช่น การทำอาหาร การทำความสะอาด การดูแลเด็ก คนสูงอายุ หรือสมาชิกครอบครัวที่ป่วยมีมากขึ้น ผู้ค้าหาบเร่แผงลอยคนหนึ่ง ที่มีปัญหาทางสุขภาพอยู่ก่อนแล้วอธิบายถึงการพ่นฆ่าเชื้อประตู การถอดเสื้อผ้าไว้ด้านนอก การต้มเหยี่ยว และการอบธูปบัตร์ที่ได้รับจากลูกค้า รวมทั้งการถูกฟัน 2 ครั้งด้วยผลิตภัณฑ์การทำความสะอาดที่ต่างกัน เช่นเดียวกับลูกจ้างทำงานบ้านก็ประสบกับการร้องขอจากนายจ้างในการทำความสะอาดและฆ่าเชื้อในบ้านที่พวกเขาทำงานที่มากขึ้น พวกเขาบอกว่า เมื่อสมาชิกในครอบครัวนายจ้างอยู่บ้านมากขึ้น ทั้งปริมาณงานและความเครียดก็เพิ่มขึ้น



“ถ้า (นายจ้างของฉัน) ออกไปคุยกับเพื่อนหรือไปซื้อของอย่างน้อย 2 ชั่วโมง ฉันจะสามารถทำงานได้สะดวกและทำงานเสร็จหลายอย่างภายใน 2 ชั่วโมง แต่ถ้าพวกเขาอยู่บ้าน งานที่ฉันจะทำเสร็จใน 2 ชั่วโมง ก็ไม่สามารถทำเสร็จใน 4 ชั่วโมง เพราะฉันไม่สามารถทำงานได้ต่อเนื่อง ฉันแค่คิดว่า ฉันคงตายแน่ถ้ายังเป็นแบบนี้ต่อไป”

### - ลูกจ้างทำงานบ้านหญิง

ผู้ตอบหลายคนอธิบายถึงความลำบากในการช่วยเหลือครอบครัวและเพื่อนที่มีปัญหาทางการเงินหรือสุขภาพที่เกิดจากวิกฤต รวมถึงในกลุ่มแรงงานที่ครอบครัวอาศัยอยู่ต่างจังหวัดหรือต่างประเทศและต้องพึ่งพารายได้ที่ส่งไปให้จากกรุงเทพมหานคร เช่น ผู้ขับขี้อักรยานยนต์รับจ้าง ลูกจ้างทำงานบ้าน และหมอนวด ส่วนแรงงานอาชีพอื่นๆ กล่าวถึงความความคับข้องใจที่ไม่สามารถไปเยี่ยมสมาชิกครอบครัวคนอื่น โดยเฉพาะสมาชิกครอบครัวผู้สูงอายุที่มีปัญหาด้านสุขภาพ อันเนื่องมาจากการจำกัดการเดินทางหรือความกลัวที่จะนำไปติดพวกเขา นอกจากนี้การชำระค่าน้ำ ค่าไฟ ค่าเช่า และ/หรือหนี้บ้านทำให้เกิดความตึงเครียดทางการเงินในครัวเรือนอย่างมีนัยสำคัญ



“เมื่อเราไม่มีรายได้หรือตกงานมันจะเป็นปัญหากับคนอื่นๆ ในครอบครัวคนที่ทำงานทุกคนมีอีก 4 คน ในครอบครัวที่ต้องดูแล เมื่อรายได้ไม่มีสมาชิกครอบครัว เหล่านี้ก็จะไม่มีเงินไปด้วย ถ้าไม่มีเงินส่งไป ฝ่ายผู้รับก็จะมีปัญหา”

### - ผู้ขับขี้อักรยานยนต์รับจ้างชาย



“บางคนที่ไม่มีลูกเพิ่งจบการศึกษาก็หวังว่าจะมีรายได้บ้างจากลูก แต่ตอนนี้พวกเขากังวลว่าลูกจะไ้งานหรือไม่หรือจะถูกเลิกจ้าง คนที่มีลูกเรียนอยู่ต้องหยุดส่งให้พวกเขาไปเรียนเพราะไม่มีเงิน”

### - ผู้ค้าหาบเร่แผงลอยหญิง



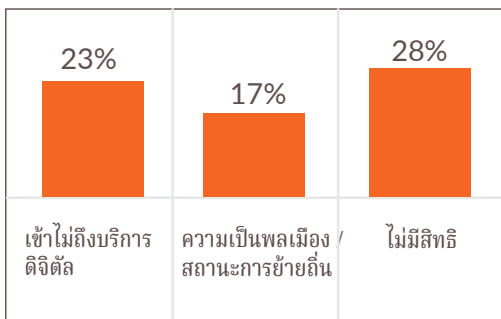
นางกัญญารัตน์ ปัญญา ลูกจ้างทำงานบ้าน ภาพถ่ายโดย: ภัทรพล วิรัตน์

# มาตรการเยียวยา

## การเยียวยาโดยรัฐบาล

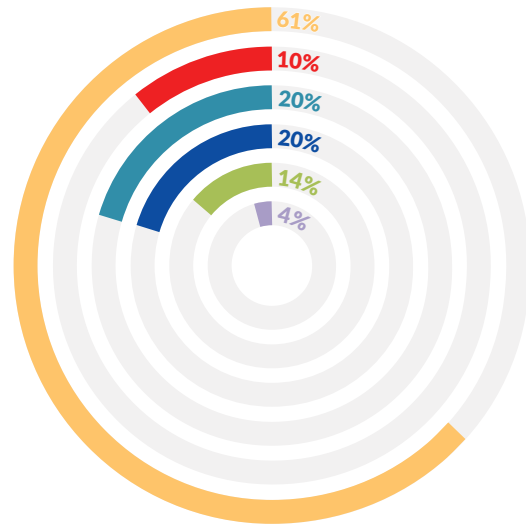


### เหตุผลสำคัญที่ผู้ตอบไม่ได้รับเงินช่วยเหลือ



### ผู้ตอบที่ไม่ได้รับเงินช่วยเหลือจากรัฐบาล

- ลูกจ้างทำงานบ้าน
- ผู้ทำการผลิตที่บ้าน
- ผู้ค้าหามเร่แผงลอย
- คนเก็บของเก่า
- ผู้ขับซั๊กจักรยานยนต์รับจ้าง
- หมอนวด



ผู้ตอบแบบสำรวจส่วนใหญ่สามารถเข้าถึงเงินเยียวยาแบบให้เปล่าจากรัฐบาลจำนวน 5,000 บาทเป็นเวลา 3 เดือน ซึ่งส่วนหนึ่งเป็นการสะท้อนถึงความช่วยเหลือโดยองค์กรเครือข่ายของสมาพันธ์แรงงานนอกระบบ ประเทศไทย ที่ให้ความช่วยเหลือกับสมาชิกในการลงทะเบียนเพื่อรับเงินเยียวยา

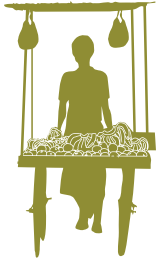
จากร้อยละ 22 ของผู้ตอบที่ไม่ได้รับเงินเยียวยา หลายคนไม่มีสิทธิรับเพราะได้ขึ้นทะเบียนเป็นเกษตรกรในภูมิลำเนาเดิม แทนที่จะเป็นกรุงเทพมหานครซึ่งเป็นที่ทำงานและที่อาศัยของพวกเขา คนอื่นๆ โดยเฉพาะแรงงานสูงอายุประสบปัญหาการเข้าถึงแอปพลิเคชันในระบบดิจิทัล เกือบร้อยละ 30 ของผู้ตอบที่เป็นลูกจ้างทำงานบ้านเป็นแรงงานข้ามชาติ จึงไม่มีสิทธิได้รับเงินช่วยเหลือนี้



“ไม่ใช่ทุกคนที่ได้รับ (เงินเยียวยา) บางคนลงทะเบียนไม่ถูกต้อง บางคนไม่มีอุปกรณ์หรือโทรศัพท์ที่สามารถใช้ลงทะเบียนได้ มันยากสำหรับพวกเขา มีบางคนรับจ้างลงทะเบียนให้ แต่ตอนนั้นไม่มีใครมีเงินไปจ้างให้คนมาช่วยลงทะเบียนให้หรอก”

– หมอนวดหญิง

ผู้ตอบแสดงถึงความรู้สึกขอบคุณต่อเงินให้เปล่า 5,000 บาทว่าเป็นรูปแบบความช่วยเหลือที่มีประโยชน์ แม้เงินนี้จะไม่เพียงพอในแง่ของจำนวนเงินและระยะเวลาที่ให้ สำหรับผู้ค้าหามเร่แผงลอย การยกเลิกพื้นที่ขายในเมืองเมื่อหลายปีที่ผ่านมาส่งกระทบกับเขามากกว่ามากเมื่อเทียบกับผลประโยชน์จากเงินช่วยเหลือระยะสั้น



“สำหรับผู้ค้าหาบเร่แผงลอย เราอยากได้อาชีพของเรากลับมามากกว่าได้รับการช่วยเหลือทางการเงิน เงิน 5,000 บาทช่วยให้เราอยู่รอดได้สำหรับตอนนี้ แต่การได้ทำงานและขายในทำเลที่ดี ผู้ค้าจะมีรายได้เพื่อซื้ออาหาร จ่ายค่าเช่า ผ่อนรถ และใช้จ่าย ถ้าเราขายของไม่ได้ เราจะลำบากกันต่อไปอีกนาน”

– ผู้ค้าหาบเร่แผงลอย

### การเยียวยาโดยสหพันธ์แรงงานนอกระบบ ประเทศไทย และองค์กรสมาชิก

สหพันธ์แรงงานนอกระบบ ประเทศไทยและและองค์กรสมาชิก มีบทบาทสำคัญในการให้ความช่วยเหลือสมาชิกและชุมชนโดย

- ด้วยการรับบริจาคเงินช่วยเหลือจากประชาชนทั่วไป สหพันธ์แรงงานนอกระบบได้แจกถุงยังชีพที่ประกอบด้วย อาหารแห้ง หน้ากากผ้า และเจลฆ่าเชื้อ ทั้งหมด 2,543 ถุง ให้สมาชิกในกรุงเทพมหานคร
- ให้ความช่วยเหลือสมาชิกในกระบวนการลงทะเบียนรับเงินช่วยเหลือ 5,000 บาท ซึ่งช่วยให้มีอัตราการลงทะเบียนสำเร็จที่สูง
- ฝึกอบรมทักษะการประกอบอาชีพ เช่น การผลิตงานฝีมือและการขายออนไลน์
- ส่งเสริมการเจรจาระหว่างกรุงเทพมหานครกับแกนนำผู้ค้าหาบเร่แผงลอยเพื่อให้สามารถกลับไปขายในพื้นที่ชายเดิมผ่านเวทีพูดคุยของสำนักงานหลักประกันสุขภาพแห่งชาติ
- สนับสนุนรัฐบาลให้กำหนดโควตาการจัดซื้อสินค้าที่ผลิตจากผู้ทำการผลิตที่บ้าน



นายนิคม แสงจันทร์ ผู้ทำการผลิตที่บ้านและช่างฝีมือผลิตหัตถกรรมเครื่องทองลงหิน  
ภาพถ่ายโดย: ภัทรพล วิรัตน์

## กลยุทธ์การรับมือและการปรับตัว



ร้อยละ **83** ของแรงงานทั้งหมดมีการกู้ยืมเงิน ถอนเงินเก็บมาใช้ ขอความช่วยเหลือทางการเงินจากครอบครัว เพื่อนหรือเพื่อนบ้าน ชายหรือจ่านำทรัพย์สิน หรือให้สมาชิกครอบครัวย้ายออกไป

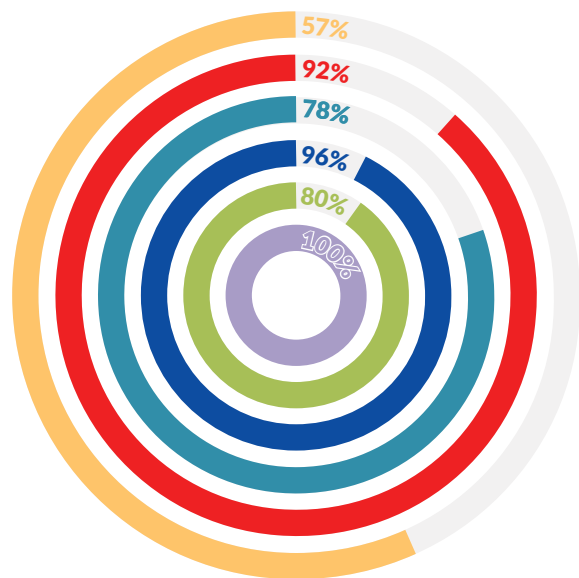
นอกจากการลดปริมาณอาหาร (ดังที่กล่าวต่อไป) ผู้ให้ข้อมูลใช้กลยุทธ์การรับมือที่หลากหลายในการจัดการการสูญเสียรายได้ ตั้งแต่การพยายามหางานใหม่ไปถึงการกู้เงินนอกระบบที่มีดอกเบี้ยแพง แม้ธนาคารไทยยินยอมให้พักชำระหนี้เป็นระยะเวลา 1 ปี (หนี้บ้าน หนี้บัตรเครดิต หนี้รถ) แต่การพักชำระหนี้ไม่รวมถึงการหยุดจ่ายดอกเบี้ย และแรงงานบางคนไม่มีคุณสมบัติในการพักชำระหนี้เพราะมีหนี้ค้ำอื่นอยู่ กลุ่มหลังนี้รวมถึงผู้ค้าหาบเร่แผงลอยที่ได้รับเงินกู้ผ่านโครงการที่รัฐบาลสนับสนุนก่อนโควิด

“ฉันเจรจาต่อรองเพื่อขอชำระคืนล่าช้า แต่มันแค่ยืดเงื่อนไขการชำระเท่านั้น หนี้และเงินผ่อนเหล่านี้จะเพิ่มขึ้นเมื่อสถานการณ์กลับมามากดี”

– ผู้ทำการผลิตที่บ้านหญิง

ผู้ตอบแบบสอบถามที่ถอนเงินเก็บ กู้ยืมเงิน ขอความช่วยเหลือทางการเงินจากครอบครัวและเพื่อน ชายหรือจ่านำทรัพย์สิน หรือให้สมาชิกครอบครัวย้ายออกไป

■ ลูกจ้างทำงานบ้าน    ■ ผู้ทำการผลิตที่บ้าน    ■ ผู้ค้าหาบเร่แผงลอย  
■ คนเก็บของเก่า    ■ ผู้ขับขี่จักรยานยนต์รับจ้าง    ■ หมอนวด



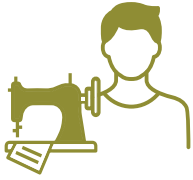
ผู้นำแรงงานตอบว่า สมาชิกของเขาต้องพึ่งพาเงินกู้นอกระบบที่มีดอกเบี้ยสูงเป็นอย่างมากเพราะพวกเขาไม่มีคุณสมบัติในการขอสินเชื่อจากธนาคาร แนวโน้มนี้เป็นที่น่าตกใจเพราะมีความเป็นไปได้ที่หนี้สินเหล่านี้จะทำให้สถานะทางการเงินที่เปราะบางของแรงงานแย่ลง



“ในสถานการณ์แบบนี้ ผู้ขับขี่ต้องกู้เงินนอกระบบมากขึ้นเพราะเงินกู้ยืมของรัฐบาลมีการกำหนดเงื่อนไขและรายละเอียดต่างๆ ในเอกสาร และใช้เวลานานในการดำเนินการ บางคนถูกขึ้นบัญชีดำ อย่างไรก็ดี เงินกู้นอกระบบจะพอกพูนขึ้น อย่างเช่น รายหนึ่งกู้เงินจากนาย ก. แต่ถ้าไม่สามารถจ่ายตามตกลงได้ พวกเขาก็ต้องไปกู้จากนาย ข. เพื่อมาจ่ายนาย ก. เมื่อไม่สามารถจ่ายได้ก็ไปหากู้จากนาย ค. และวงจรอุบาทว์นี้ก็ดำเนินต่อไป”

– ผู้ขับขี่จักรยานยนต์รับจ้างหญิง





“ตัวแทนจำหน่ายเงินกู้ไปที่ชุมชนที่ผลิตเสื้อผ้าและเสนอให้กู้เงิน โดยให้แรงงาน “จำหน่าย” จักรเย็บผ้าเป็นหลักประกัน โดยผู้ยืมเงินต้องจ่ายดอกเบี้ย 100-200 บาทต่อวัน ผู้ปล่อยเงินกู้นอกระบบจะยึดจักรเย็บผ้าหากผิดชำระหนี้”

- ผู้ทำการผลิตที่บ้านชาย



## ร้อยละ 19 เริ่มเปลี่ยนไปทำงานประเภทอื่น

ในขณะที่ผู้ให้ข้อมูลจำนวนหนึ่งกลับภูมิลำเนาเดิมเพื่อทำการเกษตร แรงงานส่วนใหญ่เลือกไปทำงานอื่น โดยเปลี่ยนจากการทำงานนอกระบบที่เปราะบางประเภทหนึ่งไปอีกประเภทหนึ่ง จากจำนวนผู้ไปทำงานใหม่ ร้อยละ 37 ตอบว่า งานอื่นที่เลือกทำคือการขายของคนกลุ่มนี้ประกอบด้วยผู้ที่เป็นผู้ค้าหาบเร่แผงลอยอยู่แล้วแต่ลงขายผลิตภัณฑ์ใหม่ รวมถึงลูกจ้างทำงานบ้าน ผู้ทำการผลิตที่บ้าน คนเก็บของเก่า และ ผู้ขับที่จักรยานยนต์รับจ้าง ซึ่งผู้ค้าหาบเร่แผงลอยที่มีประสบการณ์ให้ความเห็นว่า ผู้ค้าใหม่เหล่านี้มักเป็นผู้ค้าที่เปราะบางที่สุดเพราะพวกเขาไม่มีความเชี่ยวชาญด้านธุรกิจและบ่อยครั้งต้องพึ่งพาเงินทุนจากนายทุนเงินกู้นอกระบบ ร้อยละ 14 ของผู้ที่ทำงานอื่นทำหันไปทำงานบ้าน เช่น การทำความสะอาด งานแม่บ้าน และงานดูแลผู้สูงอายุ เช่นเดียวกับผู้ค้าหาบเร่แผงลอย ลูกจ้างทำงานบ้านยืนยันว่าการแข่งขันเพื่อหางานและลูกค้าในสายงานของพวกเขาเพิ่มขึ้นตั้งแต่เริ่มมีการแพร่ระบาด ผู้ขับที่จักรยานยนต์รับจ้างบางคนได้งานอื่นผ่านแพลตฟอร์มส่งอาหารออนไลน์ (เช่น แกร็บไบค์) พวกเขาเจอสถานการณ์ที่คล้ายกันคือ การแข่งขันที่เพิ่มขึ้นบนแพลตฟอร์มเหล่านี้ทำให้กำไรของพวกเขาลดลง หมอนวดพยายามทำงานในอาชีพเดิม แต่มีรูปแบบที่แตกต่างออกไป เช่น การให้บริการนวดลูกค้าที่บ้าน หรือการหางานที่ร้านใหม่ทำ

### กลยุทธ์การรับมือ: จากการปรับตัวเพื่อดำรงชีวิตถึงการลดลงของสินทรัพย์

<ul style="list-style-type: none"> <li>• จัดหาบริการและผลิตภัณฑ์ใหม่ ๆ</li> <li>• เพิ่มจำนวนชั่วโมงการทำงาน</li> <li>• หาทำเลธุรกิจใหม่</li> <li>• ใช้เครื่องมือดิจิทัล (เช่น การขายออนไลน์)</li> <li>• ลดค่าใช้จ่าย</li> </ul>	<p>“ผมต้องขายของเช้าขึ้นและนานขึ้น ต้องขายเวลา การขาย รายได้ที่ได้ก็น้อยลง และต้องลดค่าใช้จ่าย ก่อนโควิด ผมมีคนงาน 2 คน ตอนนี้เหลือแค่ 1 คน เพราะมีรายได้จำกัด”</p> <p>- ผู้ค้าหาบเร่แผงลอยชาย</p>
<ul style="list-style-type: none"> <li>• ย้ายกลับไปภูมิลำเนาเดิม</li> <li>• ต่อรองเรื่องเงินกู้หรือการชำระหนี้ใหม่</li> <li>• ยืมเงินจากครอบครัวหรือเพื่อน</li> </ul>	<p>“รายได้ของฉันพอจ่ายแค่ค่าอาหารในแต่ละวัน แต่ไม่พอจ่ายค่าเช่า เจ้าของห้องต้องการให้ฉันจ่ายตรงเวลา ฉันจึงต้องยืมเงินจากใครสักคนมาจ่าย”</p> <p>- ผู้ขับที่จักรยานยนต์รับจ้างหญิง</p>
<ul style="list-style-type: none"> <li>• พักการชำระหนี้</li> <li>• ยืมเงินจากนายทุนนอกระบบ</li> <li>• จำนำหรือขายทรัพย์สิน</li> <li>• ลดจำนวนมื้อ ปริมาณ หรือคุณภาพของอาหาร</li> </ul>	<p>“ผมค้างค่าเช่าบ้านอยู่ 3 เดือน ค้างค่าผ่อนรถ 2 เดือน สถาบันการเงินปฏิเสธการให้พักชำระหนี้ตามที่รัฐบาลประกาศ ผมต้องไปยืมเงินจากนายทุนเงินกู้นอกระบบที่คิดดอกเบี้ยร้อยละ 20 มาชำระหนี้”</p> <p>- ผู้ทำการผลิตที่บ้านชาย</p>

# การฟื้นตัวและก้าวต่อไป : ความต้องการและข้อเรียกร้องของแรงงานนอกระบบ

สมาพันธ์แรงงานนอกระบบ ประเทศไทยเสนอ “ข้อเรียกร้องการฟื้นฟูแรงงานนอกระบบหลังโควิด-19” ต่อรัฐบาล ภาคธุรกิจ และภาคประชาสังคมดังต่อไปนี้

## 1. การฟื้นฟูด้านงานและการจ้างงาน

### 1.1. ให้มีการจัดตั้งกองทุนแรงงานนอกระบบ

1.1.1. จัดให้มีเงินกู้ส่วนบุคคลแบบปลอดดอกเบี้ยจำนวน 50,000 ถึง 300,000 บาท สำหรับแรงงานนอกระบบ เพื่อเริ่มต้นการประกอบอาชีพใหม่ โดยไม่ต้องมีผู้ค้ำประกัน

1.1.2. จัดหาเงินทุนให้เปล่าจำนวน 100,000 ถึง 1,000,000 บาท สำหรับกลุ่มหรือสหกรณ์แรงงานนอกระบบที่จดทะเบียน

### 1.2. การสนับสนุนกองทุนผู้ทำการผลิตที่บ้าน

1.2.1. จัดให้มีเงินกู้ส่วนบุคคลแบบปลอดดอกเบี้ยจำนวน 50,000 ถึง 300,000 บาท สำหรับผู้ทำการผลิตที่บ้าน เพื่อเริ่มต้นการประกอบอาชีพใหม่ โดยไม่ต้องมีผู้ค้ำประกัน

1.2.2. สนับสนุนเงินให้เปล่าจำนวน 100,000 ถึง 1,000,000 บาท สำหรับกลุ่มผู้ผลิตที่จดทะเบียน

1.3. สิทธิในการทำงานบนพื้นที่สาธารณะ: “คืนบาทวิถี” ให้กับผู้ค้าหาบเร่แผงลอยและผู้ขับขี่จักรยานยนต์รับจ้างที่ถูกย้ายออกไปด้วยนโยบายต่อต้านแรงงานบนพื้นที่สาธารณะและสนับสนุนให้พวกเขากลับไปทำงานในพื้นที่เดิม

1.4. การประกันการมีงานทำ: ประกันการทำงานให้กับแรงงานทุกคน 10 วันต่อเดือน ให้ได้รับค่าจ้างขั้นต่ำ โดยจัดหางานบริการที่จำเป็นเร่งด่วน เช่น การดูแลเด็ก ผู้สูงอายุ และผู้ป่วย งานโยธาเช่น การยกระดับโครงสร้างพื้นฐานเมือง การสนับสนุนงานบริหารจัดการสำหรับองค์กรรัฐ โรงเรียน หรือสถานบริการสาธารณสุข และบริการ “สีเขียว” เช่น การปรับปรุงเสริมอาคารบ้านและฟื้นฟูระบบนิเวศเพื่อลดและปรับตัวกับการเปลี่ยนแปลงสภาพภูมิอากาศ

1.5. จ่ายเงินเพื่อรักษาการจ้างงาน: ให้รัฐร่วมจ่ายค่าจ้างแก่ธุรกิจขนาดเล็กและขนาดกลาง (เอสเอ็มอี) ที่ได้รับผลกระทบจากการแพร่ระบาด เพื่อเป็นการประกันว่า มีการจ่ายเงินเดือนครั้งหนึ่งให้แรงงาน ซึ่งจะช่วยป้องกันไม่ให้แรงงานในระบบถูกผลักไปเป็นแรงงานนอกระบบเพิ่มขึ้น

1.6. โควตาสำหรับสินค้าและบริการจากแรงงานนอกระบบ: ให้ภาครัฐในทุกระดับกำหนดโควตาจัดซื้อสินค้าและบริการอย่างน้อยร้อยละ 30 จากแรงงานนอกระบบที่ได้รับผลกระทบจากโควิด-19

1.7. พัฒนาแพลตฟอร์มธุรกิจ: ช่วยแรงงานนอกระบบทำการตลาดสินค้าและบริการ เพื่อเพิ่มขีดความสามารถในการแข่งขัน

1.8. กำหนดนโยบายโดยยึดหลักแห่งความเท่าเทียม: เพื่อประกันว่านโยบายการสนับสนุนทางเศรษฐกิจสำหรับแรงงานนอกระบบนั้นครอบคลุมทุกอาชีพ

## 2. การฝึกอบรมและพัฒนาทักษะหลังโควิด

2.1. เพิ่มทักษะงานด้านการดูแล: จัดฝึกอบรมและให้การรับรองด้านวิชาชีพเพื่อให้แรงงานนอกระบบได้พัฒนาขีดความสามารถและอำนาจในการหารายได้ เช่น การเป็นผู้ดูแลมีอาชีพที่มีทักษะสำหรับเด็ก ผู้สูงอายุ หรือผู้พิการ

2.2. เพิ่มทักษะด้านเทคโนโลยีและการตลาด: จัดฝึกอบรมด้านเทคโนโลยี รวมถึงการขายและการตลาดออนไลน์

2.3. การฝึกอบรมฟรี และมีกรอุดหนุนค่าใช้จ่าย: ทุกการฝึกอบรมไม่ควรมีค่าใช้จ่าย และควรให้เงินอุดหนุนแรงงานเท่าค่าแรงขั้นต่ำ จัดอาหารและสนับสนุนค่าเดินทาง และเชื่อมต่อแหล่งงานให้แรงงาน หรือช่วยพัฒนารูปแบบธุรกิจของพวกเขาโดยตรง



นายมานพ แก้วมกา ผู้นำกลุ่มตัดเย็บเสื้อผ้า แรงงานสมานฉันท์ (โซลิดาริตี กู๊ป) และนายกสมาคมเครือข่ายแรงงานนอกระบบ นับตั้งแต่ มกราคม 2563 กลุ่มแรงงานสมานฉันท์ ประสบกับปัญหาเรื่องคำสั่งซื้อที่ลดลงอย่างมากอันเป็นผลมาจากวิกฤต COVID-19 รวมทั้งราคา ค่าแรงรายชิ้นที่ลดลงถึงร้อยละ 40-60 ของงานที่เคยรับมาทำ เขาแสดงความกังวลถึงความอยู่รอดของกลุ่มในอนาคต  
ภาพถ่ายโดย: ภัทรพล วิรัตน์

### 3. การประกันสังคมที่เท่าเทียม

- 3.1 ประกันกรณีว่างงานสำหรับทุกคน: เพื่อให้การรับรองว่าแรงงานที่ทำประกันสังคม มาตรา 40 ได้รับสิทธิประโยชน์กรณีว่างงาน
- 3.2. ความเท่าเทียมในการประกันสังคม: ปฏิรูปการประกันสังคมเพื่อรับประกันว่าผู้ประกันตนในมาตรา 33 มาตรา 39 และ มาตรา 40 ได้รับสิทธิประโยชน์เหมือนกัน ปฏิรูปสำนักงานประกันสังคมให้เป็นหน่วยงานอิสระ มีการบริหารโดยผู้ประกันตน และในคณะกรรมการมีสัดส่วนของผู้ประกันตนทุกมาตรา

4. การมีส่วนร่วมของผู้มีส่วนได้ส่วนเสีย: สำหรับข้อเสนอข้างต้น (1 ถึง 3) ให้มีการมีส่วนร่วมและการกำกับติดตาม จากสมาพันธ์แรงงานนอกระบบ ประเทศไทย ภาคประชาสังคม และนักวิชาการ เพื่อให้แน่ใจว่ากระบวนการดำเนินงานมีประสิทธิภาพและประสิทธิผล

วิกฤตโควิด-19 และเศรษฐกิจนอกระบบ เป็นการทำงานร่วมกันระหว่างเครือข่ายผู้หญิงในเศรษฐกิจนอกระบบ (WIEGO) และองค์กรภาคีตัวแทนแรงงานนอกระบบใน 12 เมือง กล่าวคือ อักกรา ประเทศกานา อาเหม็ดดาบัด ประเทศอินเดีย กรุงเทพมหานคร ประเทศไทย ดาการ์ ประเทศเซเนกัล ดาร์ เอส ซาลาม ประเทศแทนซาเนีย เดลี ประเทศอินเดีย เดอร์บัน ประเทศแอฟริกาใต้ ลิมา ประเทศเปรู เม็กซิโกซิตี ประเทศเม็กซิโก เพลเวน ประเทศบัลแกเรีย นิวยอร์กซิตี ประเทศสหรัฐอเมริกา และทูลูปูลู ประเทศอินเดีย วิธีการศึกษาใช้แบบผสมผสาน เป็นการศึกษาระยะยาวประกอบด้วย การทำแบบสอบถามทางโทรศัพท์และการสัมภาษณ์ที่มีโครงสร้างกับผู้นำแรงงานนอกระบบและผู้ให้ข้อมูลหลักอื่นๆ การศึกษารอบที่ 2 จะดำเนินการในครึ่งปีแรกของปี พ.ศ. 2564 อ่านข้อมูลเพิ่มเติมได้ที่ [wiego.org/COVID-19-Global-Impact-Study](http://wiego.org/COVID-19-Global-Impact-Study)

เครือข่ายผู้หญิงในเศรษฐกิจนอกระบบ (WIEGO) เป็นเครือข่ายสากลที่มุ่งเน้นการยกระดับแรงงานที่ยากจนให้มีความเป็นอยู่ที่มั่นคง โดยเฉพาะแรงงานหญิงในเศรษฐกิจนอกระบบ WIEGO เชื่อว่าแรงงานทุกคนควรได้รับโอกาสที่เท่าเทียมทางเศรษฐกิจ สิทธิ ความคุ้มครอง และการแสดงความคิดเห็น WIEGO ส่งเสริมให้เกิดการเปลี่ยนแปลงโดยการพัฒนาข้อมูลสถิติและการขยายองค์ความรู้เกี่ยวกับเศรษฐกิจนอกระบบ การสร้างเครือข่ายและพัฒนาขีดความสามารถในกลุ่มองค์กรแรงงานนอกระบบ รวมทั้งร่วมมือกับเครือข่ายและองค์กรต่างๆ ในการผลักดันนโยบายระดับท้องถิ่น ระดับประเทศ และระดับสากล กรุณาเยี่ยมชมเว็บไซต์ [www.wiego.org](http://www.wiego.org)

เกี่ยวกับสมาพันธ์แรงงานนอกระบบประเทศไทย สมาคมเครือข่ายแรงงานนอกระบบ ประเทศไทยและมูลนิธิเพื่อการพัฒนาแรงงานและอาชีพ สมาพันธ์แรงงานนอกระบบประเทศไทยเป็นตัวแทนแรงงานนอกระบบมากกว่า 23,000 คนทั่วประเทศไทย ประกอบด้วยองค์กรสมาชิก คือสมาคมเครือข่ายแรงงานนอกระบบ ประเทศไทย สมาคมผู้ขับขี่รถจักรยานยนต์รับจ้างแห่งประเทศไทย เครือข่ายลูกจ้างทำงานบ้านในประเทศไทย สหกรณ์บริการชุมชนหมู่บ้านนักกีฬา เครือข่ายแมงลอยไทยเพื่อการพัฒนาที่ยั่งยืน และสหพันธ์ผู้ค้าหาบเร่งแมงลอยในกรุงเทพมหานคร สมาคมเครือข่ายแรงงานนอกระบบ ประเทศไทยและมูลนิธิเพื่อการพัฒนาแรงงานและอาชีพ เป็นองค์กรที่ให้การสนับสนุนทางวิชาการกับสมาพันธ์แรงงานนอกระบบประเทศไทยและองค์กรสมาชิกอื่น ๆ



การศึกษานี้ได้รับการสนับสนุนจาก ศูนย์วิจัยเพื่อการพัฒนา ระหว่างประเทศ -IDRC เมืองออกตาวา ประเทศแคนาดา ความคิดเห็นในรายงานฉบับนี้ไม่เกี่ยวข้องแต่ประการใด กับองค์กร และคณะกรรมการบริหารของ IDRC