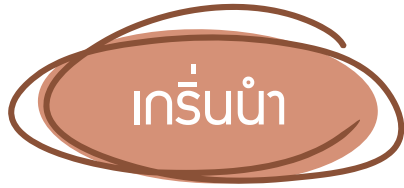


# สวัสดิการ ความรู้ และบริการ

สำหรับแรงงานนอกระบบ

เล่มที่ 2





## โครงการพัฒนาเมืองเพื่อครอบคลุมแรงงานนอกระบบ

(Inclusive Urban Development for Informal Workers) ดำเนินงานภายใต้มูลนิธิเพื่อการพัฒนาแรงงานและอาชีพและสมาคมเครือข่ายแรงงานนอกระบบ(ประเทศไทย)

หรือโฮมเนท ประเทศไทย โดยได้รับการสนับสนุนงบประมาณจากสหภาพยุโรป เป็นเวลา 4 ปี

(มีนาคม 2559 - กุมภาพันธ์ 2563) มีเป้าหมายเพื่อพัฒนาคุณภาพชีวิตของแรงงานนอกระบบ ในพื้นที่เขตเมือง 8 แห่ง คือ เทศบาลนครเชียงใหม่ เทศบาลเมืองพะเยา เทศบาลนครสงขลา เทศบาลนครขอนแก่น เทศบาลเมืองมหาสารคาม เทศบาลเมืองสมุทรสงคราม เทศบาลเมืองนครปฐม และแรงงานนอกระบบในเขตกรุงเทพมหานคร

สำนักงานสถิติแห่งชาติได้ให้คำนิยามไว้ว่า “แรงงานนอกระบบ หมายถึง ผู้มีงานทำที่ไม่ได้รับการคุ้มครองและไม่มีหลักประกันในการทำงาน” และจากการสำรวจ ในปี 2561 พบว่าจากจำนวนผู้มีงานทำทั้งสิ้น 38.3 ล้านคน มีแรงงานนอกระบบ 21.2 ล้านคน หรือร้อยละ 55.3 หรือมากกว่าครึ่งหนึ่งของจำนวนแรงงานทั้งหมด แบ่งเป็นแรงงานนอกระบบในภาคเกษตร เช่น เกษตรกรทั่วไป เกษตรกรในระบบพันธะสัญญา และลูกจ้างภาคเกษตร จำนวน 55.5% แรงงานนอกระบบภาคบริการและการค้า เช่น ลูกจ้างทำงานบ้าน หาบเร่แผงลอย ผู้ขับซิวรถรับจ้างสาธารณะ จำนวน 33.2% และ แรงงานนอกระบบภาคการผลิต เช่น ผู้ผลิตสินค้าหัตถกรรม ผู้รับงานไปทำที่บ้าน และอื่น ๆ จำนวน 11.3% แรงงานเหล่านี้ไม่ได้รับการคุ้มครองจากกฎหมายแรงงาน หรือได้รับการคุ้มครองเพียงบางส่วน ทำให้ไม่ได้รับค่าจ้างที่เป็นธรรม มีชั่วโมงการทำงานที่ยาวนาน มีรายได้ไม่แน่นอน และเข้าไม่ถึงสวัสดิการและบริการอื่น ๆ จากภาครัฐ

โครงการพัฒนาเมืองเพื่อครอบคลุมแรงงานนอกระบบ จึงได้จัดทำคู่มือ “สวัสดิการสังคม ความรู้ และบริการ สำหรับแรงงานนอกระบบ” ขึ้น โดยจัดทำขึ้นเป็นสองฉบับ ฉบับที่ 1 เน้น ความรู้ และบริการในการพัฒนาการประกอบอาชีพของแรงงานนอกระบบ ส่วนฉบับที่ 2 เน้น ความรู้และบริการด้านสวัสดิการสังคมแก่แรงงานนอกระบบ มูลนิธิเพื่อการพัฒนาแรงงานและอาชีพ และสมาคมเครือข่ายแรงงานนอกระบบ (ประเทศไทย) หวังเป็นอย่างยิ่งว่าคู่มือทั้งสองฉบับนี้ จะช่วยให้แรงงานนอกระบบในพื้นที่เป้าหมายได้พัฒนาความรู้ให้สามารถเพิ่มการเข้าถึงสวัสดิการสังคมและบริการต่าง ๆ ที่ภาครัฐจัดให้ อันจะนำไปสู่การพัฒนาการประกอบอาชีพ และการพัฒนาคุณภาพชีวิตที่ดียิ่งขึ้นต่อไป

สมาคมเครือข่ายแรงงานนอกระบบ(ประเทศไทย)

มูลนิธิเพื่อการพัฒนาแรงงานและอาชีพ

# สารบัญ

สิทธิสุขภาพ	2
การประกันสังคม	2
สิทธิหลักประกันสุขภาพแห่งชาติ	4
กองทุนหลักประกันสุขภาพในระดับท้องถิ่นหรือพื้นที่	6
สุขภาพและความปลอดภัยในการทำงานของแรงงานนอกระบบ	7
สิทธิและสวัสดิการเด็ก	8
โครงการเงินอุดหนุนเพื่อการเลี้ยงดูเด็กแรกเกิด	8
นโยบายการจัดการศึกษาขั้นพื้นฐาน 15 ปี	9
สิทธิและสวัสดิการผู้พิการ	10
สิทธิและสวัสดิการผู้สูงอายุ	13
กองทุนการออมแห่งชาติ หรือ กอช.	16
กองทุนยุติธรรม กระทรวงยุติธรรม	17

## สิทธิสุขภาพ

### การประกันสังคม

**การประกันสังคม** คือ หลักประกันของคนมีรายได้ที่จ่ายเงินสมทบเข้ากองทุนประกันสังคม โดยมีจุดประสงค์เพื่อประกันความเสี่ยง จากการว่างงาน การเจ็บป่วย การคลอดบุตร การสงเคราะห์บุตร การเสียชีวิต ซึ่งผู้ประกันตนจะได้รับสิทธิ์เหล่านี้จากประกันสังคม และสิทธิอื่นที่เพิ่มขึ้นตามกำหนดในอนาคต ทำให้มีหลักประกันในการดำรงชีวิต แม้ในช่วงที่ตกงานหรือเจ็บป่วยก็จะมีเงินทดแทน และได้รับสิทธิรักษาพยาบาลที่ดี แม้ยามแก่เฒ่าก็จะได้รับเงินสงเคราะห์ และค่าชดเชยในกรณีอื่นๆ อีกหลายอย่าง

**ผู้ประกันตน** คือ ในการทำประกันสังคมมีอยู่ 3 ประเภทด้วยกัน ที่จะต้องจ่ายเงินสมทบเข้ากองทุนประกันสังคมอย่างต่อเนื่องเพื่อรับสิทธิประโยชน์ต่าง ๆ

มาตรา 33	มาตรา 39	มาตรา 40
ลูกจ้างในสถานประกอบการ	ผู้ที่เคยประกันตนตามมาตรา 33 และสมัครภายใน 6 เดือน นับแต่วันที่ออกจากงาน	อาชีพอิสระ แรงงานนอกระบบ อายุไม่ต่ำกว่า 15 ปี และไม่เกิน 60 ปี
ได้รับการคุ้มครอง 7 กรณี - เจ็บป่วย - คลอดบุตร - สงเคราะห์บุตร - ทูพพลภาพ - ว่างงาน - ชราภาพ - ตาย	ได้รับการคุ้มครอง 6 กรณี - เจ็บป่วย - คลอดบุตร - สงเคราะห์บุตร - ทูพพลภาพ - ชราภาพ - ตาย	ได้รับการคุ้มครอง 3 หรือ 4 หรือ 5 กรณี ขึ้นอยู่กับทางเลือกการจ่ายเงินสมทบ - เงินทดแทนของรายได้ กรณีประสบอันตรายหรือเจ็บป่วย - เงินทดแทนการขาดรายได้ กรณีทุพพลภาพ - เงินค่าทำศพ /เงินสงเคราะห์กรณีตาย - เงินบำนาญชราภาพ - เงินสงเคราะห์บุตร
<b>การจ่ายเงินสมทบ</b> ลูกจ้างและนายจ้างจ่ายเงินสมทบ ฝ่ายละ 5% + รัฐบาลสมทบให้อีก 2.75% โดยคำนวณจากฐานค่าจ้างต่ำสุด 1,650 บาท และสูงสุดไม่เกิน 15,000 บาท	<b>การจ่ายเงินสมทบ</b> เดือนละ 432 บาท	<b>การจ่ายเงินสมทบ</b> ทางเลือกที่ 1 จ่ายสมทบ 70 บาท/เดือน ทางเลือกที่ 2 จ่ายเงินสมทบ 100 บาท/เดือน ทางเลือกที่ 3 จ่ายเงินสมทบ 300 บาท/เดือน

### สิทธิประโยชน์ของผู้ประกันตนมาตรา 40 ข้อมูล ณ เดือนมกราคม 2562

	เงื่อนไขการเกิดสิทธิ	จ่าย 70 บาท/เดือน	จ่าย 100 บาท/เดือน	จ่าย 300 บาท/เดือน
<b>1. เงินทดแทนของรายได้ กรณีประสบอันตรายหรือเจ็บป่วย</b>				
(1) เมื่อนอนโรงพยาบาลเป็นผู้ป่วยใน ตั้งแต่ 1 วันขึ้นไป	จ่ายเงินสมทบครบ 3 เดือน ภายในระยะเวลา 4 เดือน (การรักษาพยาบาลใช้สิทธิหลักประกันสุขภาพ (บัตรทอง))	วันละ 300 บาท	วันละ 300 บาท	วันละ 300 บาท
(2) ไม่ได้นอนโรงพยาบาลแต่มีใบรับรองแพทย์ให้หยุดพักรักษาตัว ตั้งแต่ 3 วันขึ้นไป		วันละ 200 บาท	วันละ 200 บาท	วันละ 200 บาท
(3) ไปพบแพทย์ (ผู้ป่วยนอก) และแพทย์ให้หยุดพักรักษาตัวไม่เกิน 2 วัน (มีใบรับรองแพทย์มาแสดง)		ครั้งละ 50 บาท ไม่เกิน 3 ครั้ง ต่อปี	ครั้งละ 50 บาท ไม่เกิน 3 ครั้ง ต่อปี	ไม่คุ้มครอง

\*ภายใน 1 ปี ได้รับสิทธิตาม (1) และ (2) รวมกันไม่เกิน 30 วันต่อปี

2. กรณีทุพพลภาพ				
(1) เงินทดแทนการขาดรายได้	ขึ้นอยู่กับระยะเวลาจ่ายเงินสมทบ • จ่ายเงินสมทบมาแล้ว 6 เดือนใน 10 เดือน	500-1,000 บาท	500-1,000 บาท	500-1,000 บาท
(2) ได้รับเงินทดแทนเป็นเวลา	ก่อนเดือนทุพพลภาพ ได้รับ 500 บาท • จ่ายเงินสมทบมาแล้ว 12 เดือนใน 20 เดือน	เป็นเวลา 15 ปี	เป็นเวลา 15 ปี	เป็นเวลา 15 ปี
(3) เสียชีวิตระหว่างรับเงินทดแทนการขาดรายได้กรณีทุพพลภาพ ได้รับเงินค่าทำศพ	ก่อนเดือนทุพพลภาพ ได้รับ 650 บาท • จ่ายเงินสมทบมาแล้ว 24 เดือนใน 40 เดือน ก่อนเดือนทุพพลภาพ ได้รับ 800 บาท • จ่ายเงินสมทบมาแล้ว 36 เดือนใน 60 เดือน ก่อนเดือนทุพพลภาพ ได้รับ 1,000 บาท	20,000 บาท	20,000 บาท	40,000 บาท
3. เงินค่าทำศพ /เงินสงเคราะห์กรณีตาย				
จ่ายให้กับผู้จัดการศพ	• จ่ายเงินสมทบไม่น้อยกว่า 6 ใน 12 เดือน ก่อนเดือนที่ตาย ยกเว้น กรณีตายเพราะอุบัติเหตุ	20,000 บาท	20,000 บาท	40,000 บาท
จ่ายเงินสมทบไม่น้อยกว่า 60 เดือน ก่อนเดือนที่ตาย	• หากจ่ายเงินสมทบไม่ครบ 6 ใน 12 เดือน แต่มีการจ่ายเงินสมทบ 1 ใน 6 เดือน ก่อนเดือนที่ตาย	รับเพิ่ม 3,000 บาท	รับเพิ่ม 3,000 บาท	ไม่คุ้มครอง
4. เงินบำนาญชราภาพ				
(1) ได้รับเงินบำนาญชราภาพ	เมื่ออายุครบ 60 ปีบริบูรณ์ และสิ้นสุดความเป็นผู้ประกันตน	-ไม่คุ้มครอง-	50 บาท	150 บาท
(2) จ่ายเงินสมทบตั้งแต่ 180เดือนขึ้นไป ได้รับเพิ่มอีก		-ไม่คุ้มครอง-	-ไม่คุ้มครอง-	รับเพิ่ม 10,000 บาท
(3) สามารถจ่ายสมทบสมทบเพิ่มเติม (เงินออม)ได้ไม่เกินเดือนละ 1,000บาท		-ไม่คุ้มครอง-	ออมเพิ่มได้ 1,000 บาท	ออมเพิ่มได้ 1,000 บาท
5. เงินสงเคราะห์บุตร				
ได้รับเงินสงเคราะห์บุตรรายเดือน คราวละไม่เกิน 2 คน บุตรอายุตั้งแต่แรกเกิด แต่ไม่เกิน 6 ปี บริบูรณ์	จ่ายเงินสมทบไม่น้อยกว่า 24 ใน 36 เดือน ก่อนเดือนที่มีสิทธิได้รับประโยชน์ทดแทน *ขณะรับเงินสงเคราะห์บุตร ต้องจ่ายเงินสมทบทุกเดือน	-ไม่คุ้มครอง-	-ไม่คุ้มครอง-	คนละ 200 บาท



# สิทธิหลักประกันสุขภาพแห่งชาติ

สิทธิหลักประกันสุขภาพแห่งชาติ หรือ สิทธิบัตรทอง เป็นสิทธิตามกฎหมายที่จะทำให้คนไทย เข้าถึงบริการด้านการแพทย์และสาธารณสุข เพื่อการสร้างเสริมสุขภาพ การป้องกันโรค การตรวจวินิจฉัยโรค การรักษาพยาบาล และการฟื้นฟูสมรรถภาพที่จำเป็นต่อสุขภาพและการดำรงชีวิต

## ใครมีสิทธิได้รับ

สิทธิหลักประกันสุขภาพ คู่สมรสบุคคลที่เป็นคนไทย มีเลขประจำตัวประชาชน 13 หลัก ที่ไม่ได้รับสิทธิประกันสุขภาพอื่นที่ใช้จ่ายจากงบประมาณของรัฐ

## เอกสารการลงทะเบียน

- 1) บัตรประจำตัวประชาชน สำหรับเด็กที่ไม่มีบัตรประจำตัวประชาชน ให้ใช้สูติบัตร
- 2) หนังสือรับรองการพักอาศัย (กรณีที่อยู่ไม่ตรง ตามบัตรประจำตัวประชาชน)
- 3) แบบคำร้องขอลงทะเบียน (ขอได้ ณ จุดรับลง ทะเบียน)

## การใช้สิทธิเข้ารับบริการ

### กรณีทั่วไป

1. ติดต่อที่หน่วยบริการปฐมภูมิ/หน่วยบริการ ประจำของผู้มีสิทธิหลักประกันสุขภาพแห่งชาติ
2. แจ้งความจำนงใช้สิทธิหลักประกันสุขภาพ แห่งชาติก่อนรับบริการ
3. แสดงบัตรประจำตัวประชาชนหรือบัตรประจำตัว ที่มีรูปถ่ายที่ทางราชการออกให้สำหรับเด็ก ถ้าไม่มีบัตรประจำตัวประชาชน ให้แสดงสำเนาสูติบัตร

ผู้ใช้สิทธิหลักประกันสุขภาพแห่งชาติที่ลงทะเบียนคนพิการ (ท 74) กรณีจำเป็นต้องใช้สิทธิรับบริการสาธารณสุขได้ที่หน่วยบริการของรัฐที่ขึ้นทะเบียนในระบบหลักประกันสุขภาพแห่งชาติได้ทุกแห่ง

### กรณีอุบัติเหตุ

ผู้มีสิทธิหลักประกันสุขภาพแห่งชาติเกิดอุบัติเหตุ สามารถใช้สิทธิเข้ารับบริการได้ที่หน่วยบริการในระบบหลักประกันสุขภาพแห่งชาติที่อยู่ใกล้ที่สุดได้ตามความจำเป็น โดยไม่จำกัดจำนวนครั้ง

### กรณีเจ็บป่วยฉุกเฉินถึงแก่ชีวิต

ในกรณีผู้มีสิทธิหลักประกันสุขภาพเจ็บป่วยฉุกเฉินถึงแก่ชีวิต สามารถเข้ารับรักษาพยาบาลในโรงพยาบาลที่ใกล้ที่สุด โดยไม่ถูกปฏิเสธ และไม่ต้องสำรองจ่าย จนอาการพ้นวิกฤติ จากนั้นโรงพยาบาลที่ให้การรักษาส่งตัวผู้ป่วย กลับไปยังหน่วยบริการประจำหรือหน่วยบริการในระบบหลักประกันสุขภาพแห่งชาติ ที่พร้อมให้การรักษาต่อไป



### ผู้ป่วยเจ็บป่วยฉุกเฉินถึงแก่ชีวิต

หมายถึง ผู้ป่วย หรือผู้ที่ได้รับบาดเจ็บ ซึ่งมีอาการบ่งชี้ว่าจะเป็นอาการที่คุกคามต่อการทำงานของอวัยวะสำคัญ ได้แก่ หัวใจ สมอง การหายใจ ต้องได้รับการรักษา และดูแลติดตามอย่างใกล้ชิด เพราะอาจทำให้เสียชีวิตได้รวดเร็ว ยกตัวอย่าง เช่น หัวใจหยุดเต้น / หมดสติไม่รู้สีกตัว / สิ่งแปลกปลอมอุดกั้นหลอดลม / มีอาการวิกฤติจากอุบัติเหตุ / มีเลือดออกมากห้ามไม่หยุด เป็นต้น

## บริการที่คุ้มครองค่าใช้จ่าย

ผู้ใช้สิทธิหลักประกันสุขภาพแห่งชาติ จะได้รับการคุ้มครองค่าใช้จ่ายบริการสาธารณสุข ดังนี้

- การสร้างเสริมสุขภาพ และการป้องกันโรค เช่น การวางแผนครอบครัว การดูแลสุขภาพหญิงมีครรภ์ สุขภาพทารกแรกเกิด และพัฒนาการของเด็ก การให้ยาต้านไวรัสเอดส์ เพื่อป้องกันการติดเชื้อจากแม่สู่ลูก
- การตรวจ การวินิจฉัย การรักษา ตั้งแต่โรคทั่วไป เช่น ไข้หวัด จนถึงการรักษาโรคเรื้อรัง โรคเฉพาะทางที่มีค่าใช้จ่ายสูง เช่น เบาหวาน ความดัน โลหิตสูง มะเร็ง ไตวายเรื้อรัง โรคหัวใจ เอดส์ วัณโรค ฯลฯ รวมถึงการฟื้นฟูสมรรถภาพ ตามข้อบ่งชี้ทางการแพทย์
- การคลอดบุตร ใช้สิทธิได้ไม่จำกัดจำนวนครั้ง
- บริการทันตกรรม ได้แก่ อุดฟัน ถอนฟัน ขูดหินปูน ให้ฟลูออไรด์เสริมในกลุ่มเสี่ยงต่อโรคฟันผุ เคลือบหลุมร่องฟัน ผ่าฟันคุด ใส่ฟันเทียมในเด็กปากแหว่งเพดานโหว่
- ค่ายาและเวชภัณฑ์ ตามกรอบบัญชียาหลักแห่งชาติ และยาที่มีค่าใช้จ่ายสูง ตามประกาศของคณะกรรมการหลักประกันสุขภาพแห่งชาติ
- ค่าอาหารและค่าห้องสามัญ ระหว่างพักรักษาตัว ณ หน่วยบริการ
- การจัดการส่งต่อ เพื่อการรักษาระหว่างหน่วยบริการ
- บริการแพทย์แผนไทย ตามข้อบ่งชี้ทางการแพทย์ ได้แก่ ยาสมุนไพรหรือยาแผนไทย การนวดเพื่อการรักษาและทัพบมือเกลือ ฟื้นฟูสุขภาพแม่หลังคลอด การอบหรือประคบ สมุนไพรเพื่อการรักษา
- บริการฟื้นฟูสมรรถภาพด้านการแพทย์ ให้แก่คนพิการ ผู้สูงอายุและผู้ที่จะต้องได้รับการฟื้นฟู เช่น กายภาพบำบัด จิตบำบัด พฤติกรรมบำบัด ฟื้นฟูการได้ยิน ฟื้นฟูการมองเห็น และรับอุปกรณ์เครื่องช่วยตามประเภทความพิการได้ตามเกณฑ์ที่ สปสช. กำหนด

ทั้งนี้ กำหนดให้ผู้ใช้สิทธิหลักประกันสุขภาพแห่งชาติจ่ายค่าบริการเมื่อรับบริการรักษาพยาบาล และได้รับยา ครึ่งละ 30 บาท สำหรับผู้ที่มีความประสงค์ไม่จ่ายค่าบริการ 30 บาท สามารถแจ้งความจำนงไม่จ่ายค่าบริการ ได้ที่หน่วยบริการ \* คุ้มครองค่าใช้จ่ายตามการวินิจฉัยทางการแพทย์

## บริการที่ไม่อยู่ใน ความคุ้มครอง

ได้แก่ การรักษาภาวะมีบุตรยาก การผสมเทียม • การแปลงเพศ • การกระทำใดๆ เพื่อความ สวยงามโดยไม่มีข้อบ่งชี้ทางการแพทย์ • การตรวจวินิจฉัยและรักษา ที่เกินความจำเป็นจากข้อบ่งชี้ทางการแพทย์ • การรักษาที่อยู่ระหว่างการค้นคว้าทดลอง วิจัย • การบาดเจ็บจากการประสบภัยจากรถ ซึ่งอยู่ใน ความคุ้มครองตามกฎหมายว่าด้วยการคุ้มครอง ผู้ประสบภัยจากรถ การบำบัดรักษาและฟื้นฟูผู้ติดยาและสารเสพติด • โรคเดียวกันที่ต้องใช้ระยะเวลารักษาค่าตัว ในโรงพยาบาลประเภทผู้ป่วยในเกินกว่า 180 วัน • การปลูกถ่ายอวัยวะ ยกเว้นบางกรณี เช่น การปลูกถ่ายไต เพื่อรักษาโรคไตวาย

สิทธิการขอรับเงิน ช่วยเหลือเบื้องต้น กรณีได้รับความเสียหายจากการรักษาพยาบาล

ผู้ใช้สิทธิหลักประกันสุขภาพแห่งชาติ ที่ได้รับความเสียหายจากการรักษาพยาบาลของหน่วยบริการ ซึ่งไม่ใช่เหตุแทรกซ้อนของโรค มีสิทธิได้รับเงินช่วยเหลือเบื้องต้น โดยผู้ที่ได้รับความเสียหายหรือทายาท ฯลฯ สามารถยื่นคำร้องขอรับเงินช่วยเหลือเบื้องต้นได้ ภายใน 1 ปีนับตั้งแต่วันที่ทราบความเสียหาย การเขียนคำร้องต้องมีสาระสำคัญ ดังนี้ 1. ชื่อ-นามสกุล ผู้ที่ได้รับความเสียหาย 2. ความเสียหายที่เกิดขึ้น 3. ชื่อของหน่วยบริการ 4. วันที่เข้ารับการรักษา และวันที่ทราบ ถึงความเสียหายที่เกิดขึ้น 5. สถานที่ที่สามารถติดต่อผู้รับบริการที่ได้รับ ความเสียหายได้โดยสะดวก 6. ระบุภาระที่ผู้รับบริการจะต้องรับผิดชอบ

**หลักฐานประกอบคำร้อง** ได้แก่ สำเนาบัตรประจำตัวประชาชน หรือสูติบัตร หนังสือมอบอำนาจ (กรณีมีการมอบอำนาจ) เอกสารหรือหลักฐานที่แสดงรายละเอียดข้อมูลที่ อาจเป็นประโยชน์ประกอบการพิจารณา

### สถานที่ยื่นคำร้อง

- หน่วยบริการในระบบหลักประกันสุขภาพ แห่งชาติ
- สำนักงานสาธารณสุขจังหวัด (ในจังหวัด ที่เกิดเหตุ) หรือ สำนักงานหลักประกันสุขภาพ แห่งชาติ เขต 1-13
- หน่วยรับเรื่องร้องเรียนอื่นที่เป็นอิสระจาก ผู้ถูกร้องเรียน ตามมาตรา50(5)

สอบถามเพิ่มเติมที่ “สายด่วน สปสช. โทร 1330”



# กองทุนหลักประกันสุขภาพในระดับท้องถิ่นหรือพื้นที่

หลักการสำคัญของกองทุน เพื่อสร้างหลักประกันสุขภาพให้แก่บุคคลในพื้นที่โดยส่งเสริมกระบวนการมีส่วนร่วมตาม ความพร้อม ความเหมาะสม และความต้องการของประชาชนในท้องถิ่น

โดยมุ่งเน้นให้องค์กรปกครองส่วนท้องถิ่น มีบทบาทในการบริหารจัดการกองทุน เพื่อการสร้างเสริมสุขภาพ การป้องกันโรคและการฟื้นฟูสมรรถภาพ และการรักษาพยาบาลระดับปฐมภูมิเชิงรุกในพื้นที่ โดยสนับสนุนให้องค์กรหรือกลุ่มประชาชนร่วมดำเนินกิจกรรมการจัดบริการสาธารณสุขในท้องถิ่น สามารถเข้าถึงบริการสาธารณสุขได้อย่างทั่วถึงและมีประสิทธิภาพ (สืบค้นข้อมูลเพิ่มเติมได้ที่ <http://obt.nhso.go.th/>)

## ประโยชน์ที่ประชาชนได้รับจากกองทุนหลักประกันสุขภาพ

- เข้าถึงการจัดบริการสาธารณสุขได้มากขึ้น
- ประชาชนมีบทบาทเข้ามามีส่วนร่วมบริหารจัดการกองทุนหลักประกันสุขภาพ
- การจัดการสุขภาพของชุมชน มีการจัดบริการสุขภาพที่สอดคล้องกับบริบทหรือปัญหาของพื้นที่
- เกิดความมั่นใจมีคุณภาพชีวิตที่ดีขึ้นทุกกลุ่มวัย

## แหล่งที่มาของเงินกองทุนหลักประกันสุขภาพ

- (1) เงินที่ได้รับจัดสรรแต่ละปีจากกองทุนหลักประกันสุขภาพแห่งชาติ
- (2) เงินสมทบจากองค์กรปกครองส่วนท้องถิ่น
- (3) รายได้อื่น ๆ หรือทรัพย์สินที่ได้รับมาในกิจการของกองทุนหลักประกันสุขภาพ
- (4) ค่าบริการอื่น กรณี อปท.ที่มีความพร้อม ความเหมาะสม แสดงความจำนงเข้าร่วมจัดบริการสาธารณสุขสำหรับผู้สูงอายุที่มีภาวะพึ่งพิง

## การสมทบกองทุนหลักประกันสุขภาพ

องค์กรปกครองส่วนท้องถิ่นสมทบเงินเข้ากองทุนหลักประกันสุขภาพ ในอัตราร้อยละของเงินที่ได้รับจัดสรรจากกองทุนหลักประกันสุขภาพแห่งชาติดังต่อไปนี้

- (1) สมทบเงินไม่น้อยกว่าร้อยละ 30 กรณีรายได้ขององค์กรปกครองส่วนท้องถิ่น ไม่รวมเงินอุดหนุนต่ำกว่า 6 ล้านบาท
- (2) สมทบเงินไม่น้อยกว่าร้อยละ 40 กรณีรายได้ขององค์กรปกครองส่วนท้องถิ่น ไม่รวมเงินอุดหนุน ตั้งแต่ 6 ถึง 20 ล้านบาท
- (3) สมทบเงินไม่น้อยกว่าร้อยละ 50 กรณีรายได้ขององค์กรปกครองส่วนท้องถิ่น ไม่รวมเงินอุดหนุน สูงกว่า 20 ล้านบาท

## การสนับสนุนงบประมาณกองทุนหลักประกันสุขภาพ (ตามแผนงาน โครงการ กิจกรรม)

- 1) สนับสนุนและส่งเสริมการจัดบริการสาธารณสุขของหน่วยบริการ สถานบริการ หรือหน่วยงานสาธารณสุข
- 2) สนับสนุนและส่งเสริมการจัดกระบวนการหรือกิจกรรมสร้างเสริมสุขภาพ และการป้องกันโรคขององค์กรหรือกลุ่มประชาชน หรือหน่วยงานอื่น
- 3) สนับสนุนและส่งเสริมการจัดบริการสาธารณสุข
  - ศูนย์พัฒนาเด็กเล็กหรือศูนย์ที่ดำเนินกิจกรรมเกี่ยวกับการพัฒนาและดูแลเด็กเล็กในชุมชน หรือหน่วยงานที่รับผิดชอบศูนย์พัฒนาเด็กเล็กหรือศูนย์ที่ดำเนินกิจกรรมเกี่ยวกับการพัฒนาและดูแลเด็กเล็กในชุมชน
  - ศูนย์พัฒนาคุณภาพชีวิตผู้สูงอายุในชุมชน หรือการพัฒนาและฟื้นฟูคุณภาพชีวิตผู้สูงอายุ หรือคนพิการในชุมชน
- 4) สนับสนุนค่าใช้จ่ายในการบริหารหรือพัฒนากองทุนฯ ให้มีประสิทธิภาพของอปท.
- 5) เพื่อสนับสนุนและส่งเสริมกิจกรรมกรณีเกิดโรคระบาดหรือภัยพิบัติในพื้นที่

ติดต่อสำนักงานหลักประกันสุขภาพแห่งชาติ สายด่วน 1330 เปิดบริการ 24 ชั่วโมง





# สุขภาพและความปลอดภัยในการทำงานของแรงงานนอกระบบ

2 ใน 3 ของคนวัยทำงานทั้งหมดเป็นแรงงานนอกระบบ ส่วนใหญ่แรงงานเหล่านี้ต้องทำงานหนักมีชั่วโมงการทำงานที่ยาวนาน อยู่ในสภาพแวดล้อมที่ไม่ปลอดภัยซึ่งส่งผลกระทบต่อสุขภาพ จากการสำรวจของสำนักงานสถิติแห่งชาติ พบว่า สัดส่วนแรงงานนอกระบบที่ได้รับบาดเจ็บสาหัสหรือประสบอุบัติเหตุจากการทำงาน มีแนวโน้มสูงขึ้น

อย่างไรก็ตาม ปัญหาดังกล่าวสามารถป้องกันและแก้ไขได้หากคนทำงานมีความรู้ ความเข้าใจและตระหนักถึงอันตรายที่อาจเกิดขึ้นจากการทำงาน โดยการวิเคราะห์อันตรายที่อาจเกิดขึ้นในแต่ละขั้นตอนการทำงานและค้นหาวิธีการป้องกัน แก้ไข หรือปรับปรุงวิธีการทำงานให้ปลอดภัย

## หลักในการค้นหาและวิเคราะห์อันตราย

หลักในการค้นหาและวิเคราะห์อันตรายที่อาจเกิดขึ้นจากการปฏิบัติงานสามารถพิจารณาได้ดังนี้

### 1. สภาพแวดล้อมด้านกายภาพ

- เครื่องจักร อุปกรณ์ในการทำงาน ซึ่งอาจก่อให้เกิดการบาดเจ็บหรืออุบัติเหตุ
- เสียง เสียงดังอาจส่งผลให้เกิดการสูญเสียการได้ยิน เรียกว่า หูตึง หูหนวก ทั้งนี้ระดับเสียงที่ดังเกินไป อาจสังเกตได้จากขณะทำงาน ต้องพูดคุยตะโกนกันหรือไม่ หรือหลังจากเสร็จงานแล้วมีอาการหูอื้อหรือไม่
- แสงสว่าง แสงที่จ้าเกินไปหรือมืดเกินไปมีผลต่อสายตา อาจปวดตาหรือสายตาวรามัวได้
- ฝุ่นละออง คิวิน หากเข้าสู่ร่างกายอาจก่อให้เกิดผลต่อสุขภาพของร่างกายทุกระบบ โดยเฉพาะโรคระบบทางเดินหายใจ โรคปอดเรื้อรังจากการทำงาน เป็นต้น
- แรงสั่นสะเทือน อาจส่งผลให้อวัยวะที่สัมผัสกับแรงสั่นสะเทือน เช่น มือ/นิ้วมีอาการชา และมีผลต่อการเกิดโรคกล้ามเนื้อ และกระดูก
- อุณหภูมิร้อนหรือหนาวเกินไป ส่งผลให้สมดุลของร่างกายเสียไป

2. สารเคมีในวัตถุดิบที่ใช้ในการผลิตหรือในอุปกรณ์การทำงาน ซึ่งเสี่ยงต่อการเจ็บป่วยเป็นโรคที่เกิดจากการทำงาน เช่น ไอร์เรทยา สารพิษในเนอรัในงานทำเฟอร์นิเจอร์ไม้ ไอร์เรทยาจากสารแลคเกอร์ในงานสานกระเป๋าสารฟอกย้อมผ้าและสารตะกั่วในสี เป็นต้น

3. ท่าทางการทำงาน โดยการทำงานในการทำงานซ้ำๆ เช่น กางานที่ต้องก้มๆ เงยๆ ตลอดทั้งวัน หรือการทำงานในท่าทางที่ไม่ถูกต้องเช่นการยกของด้วยท่าทางไม่ถูกวิธี ทำให้คนทำงานมีโอกาสเกิดอาการปวดเมื่อยตามร่างกายได้

4. เชื้อโรคชนิดต่างๆ เช่น แบคทีเรีย ไวรัส เชื้อรา โดยมากเชื้อโรคเหล่านี้ปนเปื้อนอยู่ในวัตถุดิบการผลิตหรือบริเวณที่ทำงานอับชื้น

หลังจากทราบสาเหตุของความไม่ปลอดภัยอันอาจเกิดอันตรายต่างๆ แล้วควรพิจารณาป้องกัน โดยแก้ไขจากแหล่งกำเนิดอันตรายเป็นอันดับแรก เช่น การปรับปรุงเครื่องจักรให้มีเสียงดังน้อยลง การใช้สารเคมีที่ปลอดภัยกว่าแทนสารเคมีที่เป็นอันตราย

หากไม่สามารถป้องกันอันตรายที่เกิดจากแหล่งกำเนิดได้ ให้พิจารณาแก้ไขที่ทางผ่านเป็นลำดับต่อมา เช่น การใช้พัดลมเป่าขณะเลื่อยไม้เพื่อระบายฝุ่นไม้ออกจากตัวคนทำงาน แล้วจึงหันมาพิจารณาที่ตัวคนทำงาน โดย

1. การปรับเปลี่ยนพฤติกรรม เช่น การล้างมือหลังจากสัมผัสสารเคมีการทำงานด้วยท่าทางที่ถูกต้อง
2. การใช้อุปกรณ์ป้องกันอันตรายส่วนบุคคล เช่น หน้ากากปิดปาก ปิดจมูก เพื่อป้องกันฝุ่นละออง การสวมถุงมือเพื่อลดการสัมผัสกับสารเคมีโดยตรง



ติดต่อขอข้อมูลเพิ่มเติมได้ที่ สำนักความปลอดภัยแรงงาน กรมสวัสดิการและคุ้มครองแรงงาน กระทรวงแรงงาน

โทร 02-448 9139 , 02-448 8338



# สิทธิและสวัสดิการเด็ก

## โครงการเงินอุดหนุนเพื่อการเลี้ยงดูเด็กแรกเกิด

จำนวน 600 บาท/คน/เดือน ตั้งแต่แรกเกิดจนถึงอายุ 6 ขวบ เด็กที่มีสิทธิ์ได้รับเงินอุดหนุนเด็กแรกเกิด ต้องเป็นเด็กสัญชาติไทย บิดาและ/หรือมารดามีสัญชาติไทย อยู่ในครัวเรือนยากจนและครัวเรือนที่เสี่ยงต่อความยากจน และไม่ได้รับสวัสดิการหรือสิทธิประโยชน์อื่นใด จากหน่วยงานของรัฐหรือรัฐวิสาหกิจ

## ใครมีสิทธิ์รับเงินอุดหนุนบุตร รับเงินอุดหนุนเด็กแรกเกิด

1. **อยู่ในครอบครัวยากจน** หรือเสี่ยงต่อความยากจน คือ ครัวเรือนที่สมาชิกในครอบครัว มีรายได้เฉลี่ยต่ำกว่า 3,000 บาทต่อคนต่อเดือน หรือต่ำกว่า 36,000 บาทต่อคนต่อปี โดยนำรายได้ของสมาชิก ทั้งหมดในครอบครัว หารด้วยจำนวนสมาชิกทั้งหมดในครอบครัว ซึ่งรวมเด็กแรกเกิดด้วย

2. **มีสัญชาติไทย** (บิดาและมารดา/บิดา หรือมารดา เป็นผู้ที่มีสัญชาติไทย)

3. **กรณีมารดาเด็กเป็นคนต่างชาติ** หรือไม่มีสถานะทางทะเบียนราษฎร หรือเสียชีวิต อนุโลมให้บิดาเด็ก ลงทะเบียนแทนมารดาเด็กได้ โดยให้นำเอกสารหลักฐานของบิดา-มารดา ที่ออกโดยหน่วยงานของรัฐมายื่นเพื่อแสดงความจำนงขอรับสิทธิ์

4. **ต้องไม่เป็นผู้ได้รับเงินช่วยเหลือในการเลี้ยงดูบุตรจากหน่วยงานของรัฐ** หรือรัฐวิสาหกิจ หรืออยู่ในความดูแลของหน่วยงานของรัฐ เช่น บ้านพักเด็กและครอบครัว สถานสงเคราะห์ของรัฐ แต่ถ้าหากได้รับเงินสงเคราะห์บุตรจากกองทุนประกันสังคม หรือได้รับเงินสงเคราะห์เป็นครั้งคราว หรือเบี้ยความพิการ ยังคงมีสิทธิ์ได้รับเงินอุดหนุนเลี้ยงดูเด็กแรกเกิด

5. **สำหรับผู้มีรายได้น้อยที่ถือบัตรสวัสดิการแห่งรัฐ หรือบัตรคนจน** ยังคงมีสิทธิ์ไปลงทะเบียนรับเงินอุดหนุนเด็กแรกเกิดได้ตามปกติ หากมีรายได้ไม่เกิน 36,000 บาทต่อปี โดยผู้ถือบัตรคนจน ไม่จำเป็นต้องแสดงข้อมูลตามแบบรับรองสถานะครัวเรือน (ดร.02) เพราะมีฐานข้อมูลรายได้ในบัตรคนจนแล้ว

## สอบถามข้อมูลเพิ่มเติมที่

1. สำนักงานพัฒนาสังคมและความมั่นคงของมนุษย์จังหวัด (พมจ.)
2. กรมกิจการเด็กและเยาวชน (ดย.) โทร. 0-2651-6532
3. ศูนย์ช่วยเหลือสังคม (OSCC) โทร. 1300 ตลอด 24 ชั่วโมง

## ลงทะเบียนรับเงินเด็กแรกเกิด ได้ที่...

1. ผู้ที่มีภูมิลำเนาในกรุงเทพมหานคร ไปลงทะเบียนได้ที่สำนักงานเขตตามภูมิลำเนา
2. ผู้ที่มีภูมิลำเนาในต่างจังหวัด ไปลงทะเบียนที่สำนักงานเทศบาล หรือที่ทำการองค์การบริหารส่วนตำบลตามภูมิลำเนา
3. ผู้ที่มีภูมิลำเนาในเมืองพัทยา ไปลงทะเบียนได้ที่ศาลาว่าการเมืองพัทยา
4. กรณีทำงานหรืออาศัยในต่างภูมิลำเนา อนุโลมให้ไปลงทะเบียนได้ที่สำนักงานเขตในกรุงเทพ, เมืองพัทยา หรือเทศบาล องค์การบริหารส่วนตำบล ในพื้นที่ที่อาศัยอยู่จริง

## เอกสารหลักฐานประกอบการลงทะเบียน

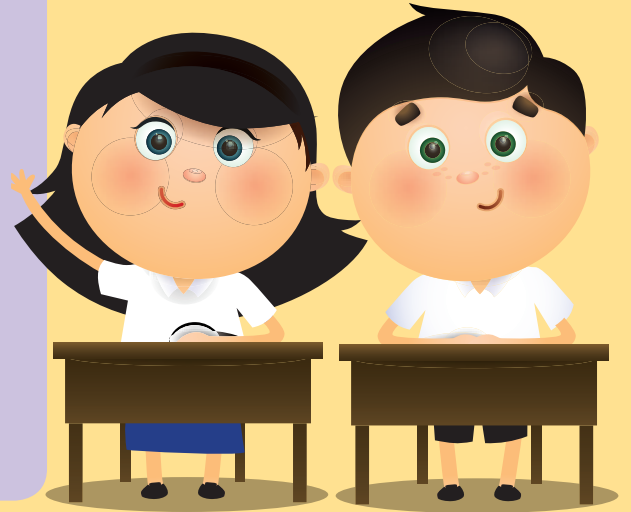
1. แบบลงทะเบียนเพื่อรับสิทธิฯ (แบบ ดร.01)
2. แบบรับรองสถานะของครัวเรือน (แบบ ดร.02)
3. สำเนาบัตรประชาชนของบิดา มารดาของเด็ก
4. สำเนาทะเบียนบ้านของบิดามารดาของเด็ก
5. สำเนาเอกสารแสดงการฝากครรภ์ หรือสำเนาสมุดบันทึกสุขภาพแม่และเด็ก หน้าที่ 1
6. สำเนาสูติบัตรเด็กแรกเกิด (ยื่นหลังคลอดบุตร) ที่ได้รับการรับรองแล้ว
7. สำเนาหน้าบัญชีธนาคารกรุงไทย ธนาคารออมสิน ธนาคารเพื่อการเกษตรและสหกรณ์การเกษตร



# นโยบายการจัดการศึกษาขั้นพื้นฐาน 15 ปี

การศึกษาขั้นพื้นฐาน 15 ปี โดยไม่เก็บค่าใช้จ่าย ระบุว่า

- ให้ส่วนราชการที่เกี่ยวข้องกับการจัดการศึกษาขั้นพื้นฐานดำเนินการจัดการ ศึกษาขั้นพื้นฐาน 15 ปี ให้มีมาตรฐานและคุณภาพ โดยไม่เก็บค่าใช้จ่าย
- ค่าใช้จ่ายในการจัดการศึกษา หมายความว่า งบประมาณที่รัฐจัดสรรให้แก่หรือผ่านทางสถานศึกษา หรือผู้จัดการศึกษาเพื่อเป็นค่าใช้จ่ายในการจัดการศึกษาขั้นพื้นฐาน 15 ปี
- การศึกษาขั้นพื้นฐาน 15 ปี หมายความว่า การศึกษาตั้งแต่ระดับก่อนประถมศึกษา (อนุบาล) (ถ้ามี) ระดับประถมศึกษา จนถึงมัธยมศึกษาปีที่ 6 หรือ ระดับประกาศนียบัตรวิชาชีพ (ปวช. 3 หรือเทียบเท่า และให้หมายความรวมถึงการศึกษาพิเศษ และการศึกษาสงเคราะห์ด้วย



งบประมาณที่รัฐช่วยเหลือนั้นมี 5 ส่วนด้วยกัน คือ ค่าจัดการเรียนการสอน ค่าหนังสือเรียน ค่าเครื่องแบบนักเรียน ค่าอุปกรณ์การเรียน และค่ากิจกรรมพัฒนาผู้เรียน

โดยค่าจัดการเรียนการสอน และค่าหนังสือเรียน กระทรวงศึกษาธิการจัดสรรงบประมาณให้แก่สถานศึกษาสำหรับบริหารจัดการได้เอง ตามวัตถุประสงค์

สำหรับค่าเสื้อผ้าและค่าอุปกรณ์การเรียน ผู้ปกครองจะได้รับเงินสัดไปจัดซื้อเอง ตามเกณฑ์ค่าใช้จ่ายรายหัวที่รัฐอุดหนุน โดยผู้ปกครองต้องนำใบเสร็จ มีมูลค่าไม่ต่ำกว่าเงินสัดที่ได้รับ มาแสดงกับสถานศึกษา

เครื่องแบบนักเรียน ประกอบด้วย เสื้อ, กางเกง และกระโปรง คนละ 2 ชุด/ปี กรณีนักเรียนมีชุดนักเรียนเพียงพอแล้วสามารถซื้อเข็มขัด รองเท้า ถุงเท้า ชุดลูกเสือ/เนตรนารี/ยุวกาชาด/ชุดกีฬาได้ กรณีการจัดซื้อชุดนักเรียนที่ต่างไปจากชุดนักเรียนปกติและราคาสูงกว่าที่กำหนดวงเงิน อาจซื้อได้เพียง 1 ชุด อย่างไรก็ตาม ผู้ปกครองมีสิทธิจะเลือกซื้อชุดนักเรียนของร้านค้าใดก็ได้ หรือจะรวมกลุ่มกันจ้างกลุ่มแม่บ้านในชุมชนตัดเย็บให้ก็ได้



อุปกรณ์การเรียน หมายถึง อุปกรณ์การเรียนที่จำเป็นสำหรับนักเรียน ประกอบด้วย แบบฝึกหัดกลุ่มสาระการเรียนรู้ (ระดับประถมศึกษา ประกอบด้วย คณิตศาสตร์ ภาษาไทย และภาษาอังกฤษ) สมุด ปากกา ดินสอ ยางลบ ไม้บรรทัด เครื่องมือเรขาคณิต วัสดุฝึก ICT (CD) สำหรับผู้เรียนชั้นประถมศึกษาปีที่ 1- ชั้นมัธยมศึกษาปีที่ 6 และกระดาษ A4 สีเทียน ดินน้ำมัน ไร้สารพิษ สำหรับผู้เรียนระดับก่อนประถมศึกษา

ผู้ปกครองจะเลือกซื้ออุปกรณ์ประเภทใดก็ได้ ไม่มีการบังคับ กระทรวงดูแลให้แนวทาง โดยจัดทำรายการแนะนำอุปกรณ์ที่ควรซื้อ โดยจะแบ่งจ่าย 2 ครั้ง กิจกรรมพัฒนาคุณภาพผู้เรียน หมายถึง กิจกรรมพัฒนาผู้เรียนที่สถานศึกษาจัดขึ้น ประกอบด้วย

1. กิจกรรมวิชาการ
2. กิจกรรมคุณธรรม/ลูกเสือ/เนตรนารี/ยุวกาชาด
3. ทักษะศึกษา
4. การบริการสารสนเทศ/ICT

# สิทธิและสวัสดิการผู้พิการ

**คนพิการ** หมายถึง บุคคลที่มีความผิดปกติหรือมีความบกพร่องทางร่างกาย ทางสติปัญญาหรือจิตใจ

## ประเภทความพิการมี 7 ประเภท

1. พิการทางการเห็น
2. พิการทางการได้ยินหรือสื่อความหมาย
3. พิการทางการเคลื่อนไหวหรือทางร่างกาย
4. พิการจิตใจหรือพฤติกรรม
5. พิการทางสติปัญญา
6. พิการทางการเรียนรู้
7. พิการทางการออกัสติก

## เอกสารที่เกี่ยวข้องกับการยื่นคำขอประจำตัวคนพิการ...

1. บัตรประจำตัวประชาชนคนพิการ จำนวน 1 ฉบับ
2. สำเนาทะเบียนบ้านคนพิการ จำนวน 1 ฉบับ
3. บัตรประจำตัวประชาชนผู้ดูแล จำนวน 1 ฉบับ
4. สำเนาทะเบียนบ้านผู้ดูแล จำนวน 1 ฉบับ
5. รูปถ่าย 1 นิ้ว ถ่ายมาแล้วไม่เกิน 6 เดือน จำนวน 2 รูป
6. เอกสารรับรองความพิการของสถานพยาบาลของรัฐหรือสถานพยาบาลเอกชนที่ผู้อำนวยการประกาศกำหนด เว้นแต่กรณีสภาพความพิการเป็นการพิการโดยประจักษ์



## อะไร คือ พิการโดยประจักษ์...

**พิการโดยประจักษ์** คือ สภาพความพิการที่สามารถ ขอมีบัตรประจำตัวคนพิการได้ โดยไม่ต้องมีใบรับรองความพิการ ได้แก่ คนตาบอด ไม่มีลูกตาทั้งสองข้าง คนหูหนวกไม่มีหูทั้งสองข้าง คนพิการทางร่างกายที่แขนขาตั้งแต่ข้อมือขึ้นไป หรือขาขาดตั้งแต่ข้อเท้าขึ้นไป

## คนพิการกับสิทธิที่ได้รับ

### 1. การมีบัตรประจำตัวคนพิการ

คนพิการอาจยื่นคำขอมีบัตรประจำตัวคนพิการและออกบัตรประจำตัวคนพิการได้ที่ ศูนย์บริการคนพิการกรุงเทพมหานคร กรมส่งเสริมและพัฒนาคุณภาพชีวิตคนพิการ กระทรวงพัฒนาสังคมและความมั่นคงของมนุษย์

สำหรับต่างจังหวัด ยื่นคำขอมีบัตรประจำตัวคนพิการและออกบัตรประจำตัวคนพิการ ได้ที่สำนักงานพัฒนาสังคมและความมั่นคงของมนุษย์จังหวัด กระทรวงพัฒนาสังคมและความมั่นคงของมนุษย์ หรือศูนย์บริการคนพิการระดับจังหวัด

### 2. สวัสดิการเบี้ยคนพิการ

คนพิการที่มีบัตรประจำตัวคนพิการ และได้ลงทะเบียนขอรับเบี้ยความพิการไว้แล้ว มีสิทธิได้รับสวัสดิการเบี้ยความพิการทุกคน เดือนละ 800 บาท

### 3. การช่วยเหลือทางกฎหมายแก่คนพิการ

คนพิการมีสิทธิได้รับความช่วยเหลือทางกฎหมาย และจัดหาทนายความว่าต่าง แก่ต่าง จัดทำนิติกรรมสัญญา การไกล่เกลี่ย หรือการประนีประนอม และการให้ความช่วยเหลืออื่นๆ ในทางคดี

#### 4. การจัดการเลือกปฏิบัติโดยไม่เป็นธรรมต่อคนพิการ

คนพิการมีสิทธิร้องขอกรณีการถูกเลือกปฏิบัติโดยไม่เป็นธรรม อาทิ การปฏิบัติที่แตกต่างกัน การกีดกัน การหน่วงเหนี่ยว หรือการลำเอียงจากเหตุแห่งความแตกต่างของเพศ อายุ ศาสนา ภาษา สภาพความพิการ

#### 5. การจัดบริการล่ามภาษามือ

คนพิการทางการได้ยินหรือการสื่อสารความหมาย มีสิทธิได้รับบริการล่ามภาษามือ ได้แก่ การใช้บริการทางการแพทย์ การสมัครงาน การร้องทุกข์ หรือเป็นพยาน การเข้าร่วมสัมมนา หรือการฝึกอบรม

#### 6. การสนับสนุนผู้ช่วยคนพิการ

คนพิการที่มีความเดือดร้อนต้องการได้รับการช่วยเหลือ มีสิทธิได้รับบริการผู้ช่วยคนพิการ เพื่อให้สามารถปฏิบัติกิจวัตรที่สำคัญในการดำรงชีวิตประจำวันได้

#### 7. การแพทย์และสุขภาพ

คนพิการมีสิทธิได้รับบริการสาธารณสุขของรัฐ โดยได้รับบริการตรวจวินิจฉัย การแนะนำ ให้คำปรึกษา การรักษา ฟื้นฟู รวมถึงการจัดหา ซ่อมแซม หรือเปลี่ยนแปลงอุปกรณ์เครื่องช่วยคนพิการ เป็นต้น

#### 8. การศึกษา

คนพิการทุกคนมีสิทธิได้รับการศึกษาโดยไม่เสียค่าใช้จ่ายตั้งแต่เริ่มเข้าเรียนจนถึงปริญญาตรี พร้อมทั้งการได้รับเทคโนโลยีสิ่งอำนวยความสะดวก สื่อ บริการ และความช่วยเหลืออื่นใดทางการศึกษา

#### 9. การปรับสภาพที่อยู่อาศัย

คนพิการที่อาศัยอยู่ในสภาพแวดล้อมที่ไม่เหมาะสม มีสิทธิได้รับการปรับสภาพแวดล้อมที่อยู่อาศัย เช่น การปรับปรุงห้องน้ำ รววจับ พื้นผิวทางเดิน เป็นต้น

#### 10. การลดหย่อนภาษีของคนพิการและผู้ดูแลคนพิการ

คนพิการที่มีรายได้ไม่เกิน 190,000 บาทต่อปี มีสิทธิได้รับการยกเว้นภาษี และผู้ดูแลคนพิการ ที่อุปการะเลี้ยงดูคนพิการ สามารถลดหย่อนภาษี ได้คนละ 60,000 บาทต่อปี

#### 11. การลดหย่อนค่าโดยสารขนส่งสาธารณะสำหรับคนพิการ

คนพิการมีสิทธิได้รับการยกเว้นค่าโดยสารรถไฟฟ้า BTS และรถไฟฟ้าใต้ดิน ทุกสถานี และได้รับลดหย่อนค่าโดยสารสาธารณะ ขสมก. รถไฟ เครื่องบิน ครึ่งราคา

#### 12. การมีงานทำ

คนพิการมีสิทธิได้รับการส่งเสริมอาชีพ โดยสถานประกอบการหรือหน่วยงานของรัฐ ต้องจ้างงานคนพิการ ในอัตราส่วนพนักงานทั่วไป 100 คน ต่อการจ้างงานคนพิการ 1 คน

#### 13. บริการกู้ยืมเงินประกอบอาชีพสำหรับคนพิการและผู้ดูแลคนพิการ

คนพิการและผู้ดูแลคนพิการสามารถขอรับบริการกู้ยืมเงินประกอบอาชีพ รายละไม่เกิน 60,000 บาท โดยไม่เสียดอกเบี้ย แต่ต้องผ่อนชำระคืนไม่เกิน 5 ปี





# กองทุนส่งเสริมและ พัฒนาคุณภาพชีวิตคนพิการ



เป็นกองทุนที่ตั้งขึ้นมาเพื่อสนับสนุนการพัฒนาคุณภาพชีวิตคนพิการให้มีความเข้มแข็งอย่างยั่งยืนทั่วถึง และเป็นธรรม โดยยึดหลัก

1. พัฒนาศักยภาพด้านอาชีพและการศึกษาของคนพิการและผู้ช่วยเหลือคนพิการ
2. สนับสนุนการดำเนินงานขององค์กรและเครือข่ายที่เกี่ยวข้องกับคนพิการ
3. พัฒนาระบบบริหารจัดการและบุคลากรของกองทุนฯ

## รูปแบบการให้บริการ

### 1. การให้บริการกู้ยืมเงินประกอบอาชีพ

เป็นการให้บริการคนพิการและผู้ดูแลคนพิการเพื่อเป็นทุนประกอบอาชีพหรือขยายกิจการรายบุคคลรายละไม่เกิน 60,000 บาท หรือรายกลุ่ม กลุ่มละไม่เกิน 1 ล้านบาท ผ่อนชำระคืนในเวลาไม่เกิน 5 ปี โดยไม่เสียดอกเบี้ย

### 2. การสนับสนุนโครงการส่งเสริมและพัฒนาคุณภาพ

#### ชีวิตคนพิการ

สนับสนุนโครงการตามระเบียบคณะกรรมการส่งเสริมและพัฒนาคุณภาพชีวิตคนพิการแห่งชาติ ว่าด้วยการพิจารณาอนุมัติการจ่ายเงินเพื่อการส่งเสริมและพัฒนาคุณภาพชีวิตคนพิการ

### 3. การส่งเสริมการจ้างงานคนพิการ

เพื่อเป็นการส่งเสริมให้คนพิการมีงานทำ มีรายได้ สำหรับการดำรงชีพ ลดภาระของสังคม และพัฒนาให้คนพิการมีคุณภาพชีวิตที่ดีขึ้น ตลอดจนสามารถดำรงชีวิตในสังคมได้อย่างมีศักดิ์ศรีของความเป็นมนุษย์

- ให้นายจ้างหรือเจ้าของสถานประกอบการและหน่วยงานของรัฐรับคนพิการเข้าทำงาน ในสัดส่วนของพนักงานที่มีใช้คนพิการ จำนวน 100 คน ต่อคนพิการ 1 คน

- นายจ้างหรือเจ้าของสถานประกอบการและหน่วยงานของรัฐที่มีได้รับคนพิการเข้าทำงานตามจำนวนที่กำหนด ให้ส่งเงินเข้ากองทุนฯ แทนการจ้างงานคนพิการ

- ในกรณีที่นายจ้างหรือสถานประกอบการและหน่วยงานของรัฐ ไม่ประสงค์จะรับคนพิการเข้าทำงานหรือไม่ประสงค์จะส่งเงินเข้ากองทุน ให้นายจ้างหรือสถานประกอบการและหน่วยงานของรัฐ ให้สัมปทาน จัดสถานที่จำหน่ายสินค้าหรือบริการ จัดจ้างเหมาช่วงงาน ฝึกงาน หรือให้ความช่วยเหลืออื่นใดแก่คนพิการหรือผู้ดูแลคนพิการแทนก็ได้



สอบถามรายละเอียดเพิ่มเติม กองกองทุนและส่งเสริมความเสมอภาคคนพิการ กรมส่งเสริมและพัฒนาคุณภาพชีวิตคนพิการ

โทรศัพท์ 02 106 9300 (Call Center) โทรสาร 02 106 9316

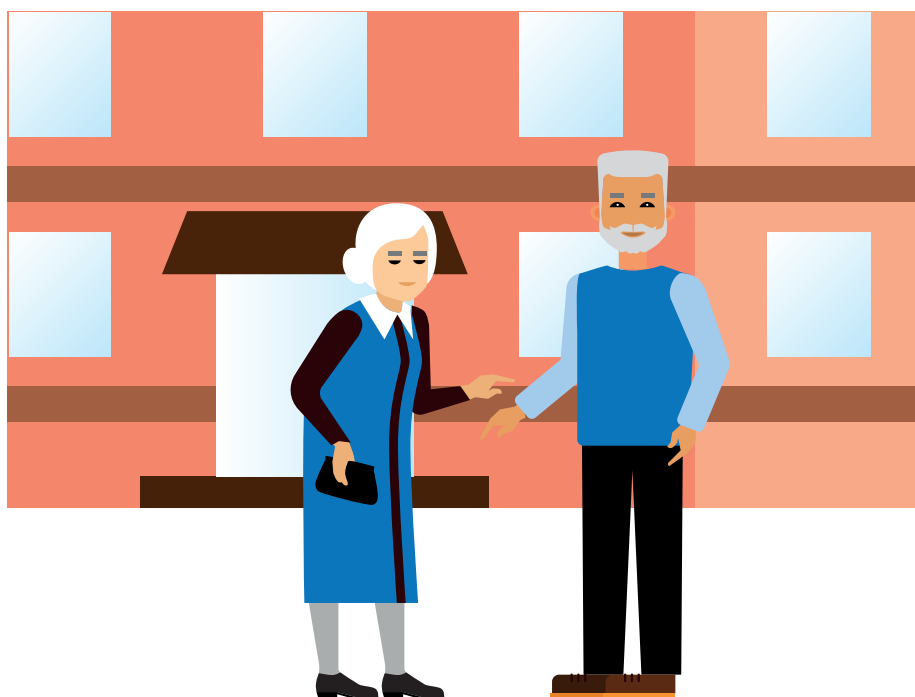


# สิทธิและสวัสดิการผู้สูงอายุ

**ผู้สูงอายุ** หมายความว่า บุคคลซึ่งมีอายุเกินหกสิบปีบริบูรณ์ขึ้นไปและมี สัญชาติไทย ผู้สูงอายุมีสิทธิได้รับการคุ้มครอง การส่งเสริม และการสนับสนุน ในด้านต่างๆ ดังนี้

- 1 ด้านการบริการทางการแพทย์และสาธารณสุข ที่จัดไว้โดยให้ความ สะดวกและรวดเร็วแก่ผู้สูงอายุเป็นกรณีพิเศษ
- 2 ด้านการศึกษา การศาสนา และข้อมูลข่าวสารที่เป็นประโยชน์ต่อการดำเนิน ชีวิต
- 3 การประกอบอาชีพหรือฝึกอาชีพที่เหมาะสม
- 4 การพัฒนาตนเองและการมีส่วนร่วมในกิจกรรมทางสังคม การรวมกลุ่ม ในลักษณะเครือข่ายหรือชุมชน
- 5 การอำนวยความสะดวกและความปลอดภัยโดยตรงแก่ผู้สูงอายุใน อาคาร สถานที่ ยานพาหนะหรือการบริการ สาธารณะอื่น
- 6 การช่วยเหลือด้านค่าโดยสารยานพาหนะตามความเหมาะสม
- 7 การยกเว้นค่าเข้าชมสถานที่ของรัฐ เช่น พิพิธภัณฑ์สถานแห่งชาติ อุทยานแห่งชาติ เป็นต้น
- 8 การช่วยเหลือผู้สูงอายุซึ่งได้รับอันตรายจากการถูกรังแกหรือถูก แสวงหาประโยชน์โดยมิชอบด้วยกฎหมาย หรือ ถูกทอดทิ้ง
- 9 การให้คำแนะนำ ปรีกษา ดำเนินการอื่นที่เกี่ยวข้องในทางคดี หรือ ในทางการแก้ไขปัญหาคอขวด
- 10 การจัดที่พักอาศัย อาหารและเครื่องนุ่งห่มให้ตามความจำเป็นอย่าง ทั่วถึง
- 11 การสงเคราะห์เบี้ยยังชีพตามความจำเป็นอย่างทั่วถึงและเป็นธรรม
- 12 การสงเคราะห์ในการจัดการศพตามประเพณี
- 13 ด้านการลดหย่อนภาษีให้แก่ผู้บริจาคทรัพย์สิน ให้แก่กองทุนผู้สูงอายุ และผู้เลี้ยงดูบิดา มารดา
- 14 ด้านกองทุนผู้สูงอายุ ผู้สูงอายุได้รับการให้กู้ยืมเงินทุนประกอบอาชีพรายบุคคล และรายกลุ่ม โดยต้องชำระคืนเป็น รายงวด ภายในระยะเวลาไม่เกิน 3 ปีโดยไม่มีดอกเบี้ย
- 15 การอื่นตามที่คณะกรรมการประกาศกำหนด

**สอบถามรายละเอียดเพิ่มเติม** กรมพัฒนาสังคมและสวัสดิการ โทรศัพท์ 0-2282-4206, 0-2659-6260-2



สำหรับสิทธิประโยชน์ทั้ง 15 ด้านที่ผู้สูงอายุจะได้รับ ที่สำคัญ ได้แก่

## การสงเคราะห์เบี้ยยังชีพตามความจำเป็นอย่างทั่วถึงและเป็นธรรม

### คุณสมบัติของผู้มีสิทธิจะได้รับเงินเบี้ยยังชีพ

1. มีสัญชาติไทย
2. มีภูมิลำเนาอยู่ในเขตองค์การปกครองส่วนท้องถิ่นตามทะเบียนบ้าน
3. มีอายุหกสิบปีขึ้นไป ซึ่งได้ลงทะเบียน และยื่นคำขอรับเบี้ยยังชีพผู้สูงอายุต่อองค์การปกครองส่วนท้องถิ่น
4. ไม่เป็นผู้ได้รับสวัสดิการหรือสิทธิประโยชน์อื่นใดจากหน่วยงานของรัฐ

### ขั้นตอนการยื่นคำขอรับเงินเบี้ยยังชีพผู้สูงอายุ

ภายในเดือนพฤศจิกายนของทุกปี ให้ผู้ที่จะมีอายุครบหกสิบปีบริบูรณ์ขึ้นไป ในปีงบประมาณถัดไป ลงทะเบียนและยื่นคำขอรับเงินเบี้ยยังชีพผู้สูงอายุด้วยตนเองต่อองค์การปกครองส่วนท้องถิ่นที่ตนมีภูมิลำเนา ณ สำนักงานขององค์การปกครองส่วนท้องถิ่นหรือสถานที่ที่องค์การปกครองส่วนท้องถิ่นกำหนด

### หลักฐานการยื่นขอรับเงิน

1. บัตรประจำตัวประชาชน หรือบัตรอื่นที่ออกโดยหน่วยงานของรัฐที่มีรูปถ่ายพร้อมสำเนา
2. ทะเบียนบ้านพร้อมสำเนา
3. สมุดบัญชีเงินฝากธนาคารพร้อมสำเนา สำหรับกรณีที่ยื่นขอรับเงินเบี้ยยังชีพผู้สูงอายุประสงค์ขอรับเงินเบี้ยยังชีพผ่านธนาคาร

### การสิ้นสุดการได้รับเงินเบี้ยยังชีพผู้สูงอายุ สิทธิของผู้นับเงินเบี้ยยังชีพผู้สูงอายุจะสิ้นสุดลงในกรณี ต่อไปนี้

1. ตาย
2. ขาดคุณสมบัติของผู้มีสิทธิจะได้รับเงินเบี้ยยังชีพ
3. แจ้งสละสิทธิการขอรับเงินเบี้ยยังชีพผู้สูงอายุเป็นหนังสือต่อองค์การปกครองส่วนท้องถิ่นที่ตนมีสิทธิได้รับเงินเบี้ยยังชีพผู้สูงอายุ

การจ่ายเบี้ยยังชีพผู้สูงอายุได้ยึดแนวทางปฏิบัติตามระเบียบกระทรวงมหาดไทยว่าด้วยหลักเกณฑ์การจ่ายเบี้ยยังชีพผู้สูงอายุขององค์การปกครองส่วนท้องถิ่น พ.ศ. 2552 โดยยังคงเป็นการจ่ายแบบขั้นบันได ดังนี้

- |                              |                                  |
|------------------------------|----------------------------------|
| อายุ 60- 69 ปี 600 บาท/เดือน | อายุ 70- 79 ปี 700 บาท/เดือน     |
| อายุ 80- 89 ปี 800 บาท/เดือน | อายุ 90 ปีขึ้นไป 1,000 บาท/เดือน |



## การจัดการศพตามประเพณี

กระทรวงการพัฒนาสังคมและความมั่นคงของมนุษย์ได้กำหนดหลักเกณฑ์ วิธีการและเงื่อนไขการคุ้มครอง การส่งเสริม และการสนับสนุน การสงเคราะห์ การจัดการศพตามประเพณี ให้สำนักงานพัฒนาสังคมและความมั่นคงของมนุษย์จังหวัด สงเคราะห์ และจัดการศพผู้สูงอายุตามประเพณี ให้แก่ครอบครัวที่เสียชีวิต ซึ่งมีฐานะยากจน ซึ่งมีรายได้ครัวเรือนไม่เกิน 30,000 บาทต่อปี จำนวนรายละเอียด 2,000 บาท มีหลักเกณฑ์ได้รับการสนับสนุน ดังนี้

### คุณสมบัติผู้สูงอายุ

- มีอายุตั้งแต่ 60 ปี บริบูรณ์ขึ้นไป มีสัญชาติไทย
- เป็นผู้สูงอายุมีฐานะยากจนตามเกณฑ์ จปฐ. ของกรมการพัฒนาชุมชน กระทรวงมหาดไทย หรือ กรุงเทพมหานคร หรือเมืองพัทยา
- ไม่มีญาติ หรือมีญาติ แต่ฐานะยากจน ไม่สามารถจัดการศพตามประเพณีได้ หากผู้สูงอายุยากจนและไม่ได้รับการสำรวจ จปฐ. ให้นายกเทศมนตรี หรือนายกองค์การบริหารส่วนตำบล หรือกำนัน หรือผู้ใหญ่บ้าน หรือประธานชุมชน หรือผู้อำนวยการเขต หรือนายอำเภอ หรือนายกเมืองพัทยา ออกหนังสือรับรองการยื่นคำขอให้ผู้รับผิดชอบในการจัดการศพตามประเพณี ยื่นคำขอในท้องที่ที่ผู้สูงอายุมีชื่ออยู่ในทะเบียนบ้าน หรือภูมิลำเนาที่ถึงแก่ความตาย ในขณะถึงแก่ความตาย
- กรุงเทพมหานคร ยื่นที่สำนักงานเขต
- จังหวัดอื่น ยื่นที่ สำนักงานพัฒนาสังคมและความมั่นคงของมนุษย์จังหวัด หรือที่ว่าการอำเภอ หรือเมืองพัทยา หรือเทศบาล หรือองค์การบริหารส่วนตำบล

**ระยะเวลาที่ยื่นคำขอ** ภายใน 30 วัน นับตั้งแต่วันที่ได้รับการออกไปมรณบัตร

### เอกสารในการยื่นคำขอ

- ใบมรณบัตรของผู้สูงอายุ พร้อมสำเนา 1 ฉบับ
- บัตรประจำตัวประชาชนที่มีรูปถ่ายและเลขบัตรประจำตัวประชาชนของผู้ยื่นคำขอ พร้อมสำเนา 1 ฉบับ
- หนังสือรับรองว่าผู้ยื่นคำขอเป็นผู้รับผิดชอบในการจัดการศพผู้สูงอายุตามประเพณี รับรองโดยนายอำเภอ หรือนายกองค์การบริหารส่วนตำบล หรือกำนัน หรือผู้ใหญ่บ้าน หรือประธานชุมชน (ผู้ยื่นคำขอและผู้รับรองต้องไม่เป็นบุคคลเดียวกัน) ทั้งนี้ สามารถสอบถามรายละเอียดเพิ่มเติมได้ที่ กรมกิจการผู้สูงอายุ โทร. 0 2642 4305

## กองทุนผู้สูงอายุ

กองทุนผู้สูงอายุ สนับสนุน 2 กิจกรรม ดังนี้

### 1. การสนับสนุนโครงการ

- โครงการขนาดเล็ก : ในวงเงินไม่เกิน 50,000 บาท
- โครงการขนาดกลาง : ในวงเงิน 50,000- 300,000 บาท
- โครงการขนาดใหญ่ : ในวงเงินเกิน 300,000 บาท

ลักษณะโครงการที่จะได้รับการสนับสนุน

- มีวัตถุประสงค์ และกระบวนการในการดำเนินงานชัดเจน
- สร้างการมีส่วนร่วมของบุคคล หรือหน่วยงาน หรือประชาชน
- โครงการของหน่วยงานภาครัฐควรเป็นโครงการใหม่และเร่งด่วนที่ไม่ได้ตั้งงบประมาณไว้ และไม่เป็นโครงการต่อเนื่อง
- เป็นโครงการขององค์กรเอกชน หรือองค์กรของผู้สูงอายุที่ไม่ได้รับการสนับสนุนงบประมาณจากส่วนราชการ และแหล่งทุนอื่นๆ หรือได้รับแต่ไม่เพียงพอ

### 2. การให้บริการกู้ยืมเงินทุนประกอบอาชีพ

- ให้กู้ยืมรายบุคคล ได้คนละไม่เกิน 30,000 บาท
- ให้กู้ยืมเป็นรายกลุ่มๆ ละไม่น้อยกว่า 5 คน ได้กลุ่มละไม่เกิน 100,000 บาท
- การกู้ยืมทั้งรายบุคคล และรายกลุ่ม ต้องชำระคืนเป็นงวด ไม่มีดอกเบี้ย ในเวลาไม่เกิน 3 ปี

### เอกสารในการยื่นกู้

- สำเนาบัตรประจำตัวประชาชนของผู้กู้ และผู้ค้ำประกัน
- สำเนาทะเบียนบ้านของผู้กู้ และผู้ค้ำประกัน
- สำเนาบัตรประจำตัวคู่สมรสและทะเบียนบ้าน (ถ้ามี)
- หนังสือรับรองเงินเดือน (ซึ่งออกให้ไม่เกิน 90 วัน)

สอบถามรายละเอียดเพิ่มเติม ได้ที่ กรมกิจการผู้สูงอายุ โทร. 02 651 6902, 02 651 6480

# กองทุนการออมแห่งชาติ หรือ กอช.

“กองทุนการออมแห่งชาติ มีวัตถุประสงค์เพื่อส่งเสริมการออมทรัพย์ของสมาชิก และเพื่อเป็นหลักประกันการจ่ายบำนาญ และให้ประโยชน์ตอบแทนแก่สมาชิกเมื่อสิ้นสมาชิกภาพ”



## ผู้มีสิทธิสมัคร กอช.

- สัญชาติไทย อายุ 15-60 ปี
- ผู้ใหญ่บ้าน กำนัน อส. อพปร. อปท. อช.ลูกจ้าง
- นักเรียน นักศึกษา เกษตรกร ค้าขาย รับจ้างทั่วไป ขับรถรับจ้าง
- ผู้ประกันตน ม.40 ทางเลือกที่ 1 (ผู้ประกันตนจ่ายเองเดือนละ 70 บาท ได้รับเงินชดเชยกรณีเจ็บป่วย ตาย พิการ และไม่มีบำนาญ)

ประเด็นสำคัญ	กอช.
1) การส่งเงินของสมาชิก	มีความยืดหยุ่น ไม่จำเป็นต้องส่งเท่ากันทุกเดือน หากเดือนไหนไม่มีไม่ต้องส่งเงิน ส่งขั้นต่ำ 50 บาท/ครั้ง/เดือน สูงสุด 13,200 บาทต่อปี
2) เงินสมทบจากรัฐ	ตัวอย่างยอดเงินสมทบเมื่ออายุครบ 60 ปี 1) เริ่มออมอายุ 15 ปี ได้เงินสมทบ 40,200 บาท 2) เริ่มออมอายุ 40 ปี ได้รับเงินสมทบ 21,600 บาท
3) ช่องทางการสมัคร	ธ.กรุงไทย ธ.ออมสิน ธ.ก.ส. ธอส. เคาน์เตอร์เซอร์วิส คลังจังหวัด เครือข่ายองค์กรการเงินชุมชน
4) รูปแบบการรับเงินบำนาญ	ขั้นต่ำ 600 บาท/เดือน สูงสุด 7,380บาท/เดือน ตลอดชีวิต
5) ลดหย่อนภาษีบุคคลธรรมดา	สูงสุด 13,200 บาท/ปี
6) กรณีลาออก	ได้รับเงินคืนภายใน 15 วัน (นับตั้งแต่ได้รับเอกสารครบถ้วน)
7) กรณีผู้สมัครพิการ	ผู้พิการทุกประเภท สามารถสมัครได้

# กองทุนยุติธรรม กระทรวงยุติธรรม



**วัตถุประสงค์** เพื่อเป็นแหล่งเงินทุนสำหรับค่าใช้จ่ายเกี่ยวกับการช่วยเหลือประชาชน ในการดำเนินคดี การปล่อยชั่วคราว ผู้ต้องหาหรือจำเลย การช่วยเหลือผู้ถูกละเมิดสิทธิมนุษยชนหรือ ผู้ได้รับผลกระทบจากการถูกละเมิดสิทธิมนุษยชน และการให้ความรู้ทางกฎหมายแก่ประชาชน

**ภารกิจสำคัญในการให้ความช่วยเหลือประชาชน** จึงประกอบไปด้วย

1. การช่วยเหลือประชาชนในการดำเนินคดี เช่น ค่าจ้างทนายความ ค่าธรรมเนียมศาล ค่าใช้จ่ายอื่นๆ ประกอบด้วย ค่าที่พัก ค่าเดินทาง เป็นต้น
2. การขอปล่อยชั่วคราวผู้ต้องหาหรือจำเลย โดยสำนักงานกองทุนจะเป็นนายประกันดำเนินการประกันตัวผู้ต้องหาหรือจำเลย
3. การช่วยเหลือผู้ถูกละเมิดสิทธิมนุษยชนหรือผู้ได้รับผลกระทบจากการถูกละเมิดสิทธิมนุษยชน เช่น การถูกขังเกินศาลยกฟ้องเนื่องจากเป็นแพะขาว เป็นต้น
4. การให้ความรู้ทางกฎหมายแก่ประชาชน โดยสนับสนุนค่าใช้จ่ายในการจัดโครงการให้ความรู้ทางกฎหมายแก่ประชาชน

**ขั้นตอนง่าย ๆ การขอรับบริการกองทุนยุติธรรม**

1. ขอรับบริการที่สำนักงานยุติธรรมจังหวัดทั่วประเทศ หรือ สำนักงานกองทุนยุติธรรม โดย
  - ยื่นคำขอด้วยตนเอง
  - ยื่นคำขอแทน เช่น สามี ภริยา ที่จดทะเบียนสมรส ผู้แทนโดยชอบธรรม
  - มอบอำนาจ ให้ยื่นคำขอแทน
2. บอกหรืออธิบายปัญหา ข้อเท็จจริง และหลักฐานให้เจ้าหน้าที่ เพื่อประโยชน์ในการให้ความช่วยเหลือ
3. เจ้าหน้าที่ให้คำปรึกษา ปัญหาข้อพิพาท กฎหมาย การดำเนินคดี และสิทธิหน้าที่ตามกฎหมาย
4. เจ้าหน้าที่กลั่นกรองคำขอรับความช่วยเหลือ
  - ส่งต่อหน่วยงานที่รับผิดชอบโดยตรงและที่เกี่ยวข้อง
  - มอบเจ้าหน้าที่กองทุนยุติธรรมดำเนินการ (ตามข้อ 5 )
5. เจ้าหน้าที่เสาะหาข้อเท็จจริง เอกสารหลักฐานเพิ่มเติม เช่น สอบปากคำ ลงพื้นที่ ตรวจสอบความประพฤติ
6. คณะกรรมการหรือประธานพิจารณาคำขอและแจ้งผลให้ผู้ขอรับความช่วยเหลือทราบ ภายใน 7 วันหลังจากพิจารณา

**ความช่วยเหลือจากกองทุนยุติธรรม**

- ค่าทนายความ ค่าธรรมเนียมศาล ค่าใช้จ่ายอื่นๆ ในการดำเนินคดี
- การประกันตัวผู้ต้องหาหรือจำเลย
- ค่ารักษาพยาบาล ค่าฟื้นฟูร่างกายจิตใจ ค่าขาดรายได้ ค่าเสียหายจากการถูกละเมิดสิทธิมนุษยชน หรือได้รับผลกระทบ
- ค่าใช้จ่ายในการจัดทำโครงการให้ความรู้กฎหมายแก่ประชาชน

**การตรวจสอบสถานะคำขอ**

กระบวนการพิจารณาคำขอรับความช่วยเหลือเงินกองทุนยุติธรรมมีระยะเวลาไม่เกิน 45 วัน ตั้งแต่วันที่รับคำขอ จนถึงวันที่แจ้งผลการพิจารณา ประชาชนสามารถตรวจสอบสถานะของคำขอรับความช่วยเหลือได้ทางเว็บไซต์ [www.jfo.moj.go.th](http://www.jfo.moj.go.th) เพื่อตรวจสอบสถานะการดำเนินงานพิจารณาคำขอ



EUROPEAN UNION



HomeNet Thailand



### มูลนิธิเพื่อการพัฒนาแรงงานและอาชีพ

677/6 ซอยลาดพร้าว 5/1 แขวงจอมพล เขตจตุจักร กรุงเทพฯ 10900

โทรศัพท์ 02 513-9242 โทรสาร 02 513-8959

e-mail: center@homenetthailand.org

website: www.homenetthailand.org

Facebook: HomenetThailand